

**CADERNO DE ENCARGOS E ESPECIFICAÇÕES GERAIS  
EXECUÇÃO DE OBRAS E SERVIÇOS**



**REFORMA PARA INSTALAÇÃO DE SETOR DE FISIOTERAPIA  
UNIDADE SESC TAGUATINGA SUL  
ÁREA ESPECIAL 3, SETOR F SUL, TAGUATINGA SUL -  
BRASÍLIA/ DF**

BRASÍLIA-DF, AGOSTO DE 2020.

## SUMÁRIO

<b>1. DISPOSIÇÕES GERAIS .....</b>	<b>3</b>
1.1 OBJETO .....	3
1.2 DAS OBRIGAÇÕES DA CONTRATADA .....	3
<b>2. SERVIÇOS PRELIMINARES.....</b>	<b>7</b>
2.1 CANTEIRO DE OBRAS E LIMPEZA .....	8
2.2 ORGANIZAÇÃO DO CANTEIRO E SEGURANÇA DO TRABALHO .....	8
2.3 DIÁRIO DE OBRAS .....	9
2.4 FERRAMENTAS E EQUIPAMENTOS.....	9
2.5 PROTEÇÃO E SINALIZAÇÃO.....	9
<b>3. SERVIÇOS ESPECÍFICOS .....</b>	<b>11</b>
3.1 DEMOLIÇÕES, REMOÇÕES E LIMPEZA .....	11
3.2 PAREDES E PAINÉIS .....	12
3.3 ESQUADRIAS .....	14
3.4 REVESTIMENTOS DE PAREDE.....	16
3.5 FORRO.....	17
3.6 PINTURA.....	17
3.7 PISOS E PAVIMENTAÇÕES.....	18
3.8 ACABAMENTOS .....	19
3.9 INSTALAÇÕES.....	19
3.10 LOUÇAS E METAIS .....	21
<b>4. SERVIÇOS COMPLEMENTARES .....</b>	<b>21</b>
4.1 LIMPEZA .....	21
4.2 ENSAIOS E TESTES.....	22
4.3 DIVERSOS .....	23
<b>5. DISPOSIÇÕES FINAIS .....</b>	<b>23</b>
5.1 VISTORIA TÉCNICA .....	23
5.2 QUALIFICAÇÃO TÉCNICA .....	24
5.3 REGIME DE EXECUÇÃO DA CONTRATAÇÃO .....	26
5.4 VERIFICAÇÃO FINAL .....	27

## **1. DISPOSIÇÕES GERAIS**

### **1.1 OBJETO**

O presente Caderno de Encargos e Especificações Gerais do Serviço Social do Comércio do Distrito Federal – Sesc-AR/DF tem por objetivo orientar e especificar os serviços e materiais necessários para execução das obras de reforma e infraestrutura para instalação do Setor de Fisioterapia, a ser implantado no antigo Setor de Odontologia, da Unidade SESC Taguatinga Sul, localizada na Área Especial 3, Setor F, Taguatinga Sul, em Brasília/ DF.

#### **1.1.1 Intervenções**

A reforma consiste na transformação do antigo Setor de Odontologia em Setor de Fisioterapia e, para tal, todas as instalações serão adequadas às suas novas funções e atenderão as normas sanitárias vigentes.

#### **Escovódromo → Sala de Triagem**

O atual escovódromo será transformado em Sala de Triagem, atendendo aos consultórios existentes e o novo Setor de Fisioterapia.

#### **Odontologia → Sala coletiva de Fisioterapia**

Os dois consultórios de odontologia serão integrados, formando uma única Sala de Fisioterapia para atendimento coletivo.

#### **Depósito e Expurgo → Salas de atendimento individual Fisioterapia**

As áreas de depósito e expurgo terão seus espaços redistribuídos para duas salas de atendimento individual de Fisioterapia.

### **1.2 DAS OBRIGAÇÕES DA CONTRATADA**

A execução da obra será planejada e controlada através do Cronograma Físico-Financeiro elaborado pela CONTRATADA e submetida à aprovação do Sesc-AR/DF em até 05 (cinco) dias após a emissão da Ordem de Serviço. A supervisão, a FISCALIZAÇÃO e o acompanhamento da obra contratada ficarão a cargo do Sesc-AR/DF.



Antes do início da execução de cada serviço, deverão ser verificadas (diretamente na obra e sob a responsabilidade da CONTRATADA) as condições técnicas e as medidas locais;

A CONTRATADA deverá entregar à FISCALIZAÇÃO, antes do início dos serviços, amostras e/ou catálogos com especificações técnicas dos materiais a serem empregados;

As amostras apresentadas pela CONTRATADA e aprovadas pela FISCALIZAÇÃO deverão ser cuidadosamente conservadas no canteiro de obra, até o final dos trabalhos, de forma a permitir, a qualquer tempo, a verificação de sua perfeita correspondência com os materiais fornecidos ou já empregados;

A CONTRATADA deverá fornecer a totalidade dos materiais, e mão de obra para os serviços especificados, excetuando-se aqueles eventual e expressamente definidos pela CONTRATANTE, como de seu próprio fornecimento;

A CONTRATADA deverá fornecer todos os materiais, mão de obra e serviços essenciais ou complementares, eventualmente, não mencionados em especificações e/ou não indicados em desenhos e/ou tabelas de acabamento e/ou listas de materiais do projeto, mas imprescindíveis à completa e perfeita realização da obra;

Mesmo que não especificamente mencionado, fica subentendido que os materiais e instalações deverão ser novos e da melhor qualidade disponível no mercado, devendo ser aplicados em conformidade com este Caderno e com as instruções dos respectivos fabricantes ou fornecedores;

Todos os materiais deverão ser armazenados de forma adequada à conservação de suas características e à fácil inspeção, e deverão ser protegidos contra danos de qualquer natureza (abrasão, sujeira, oxidação, etc.);

Os materiais inflamáveis só poderão ser armazenados em áreas autorizadas pela FISCALIZAÇÃO, devendo a CONTRATADA providenciar, para estas áreas, os dispositivos de proteção contra incêndios determinados pelos órgãos competentes. Ainda, durante as operações com materiais voláteis ou explosivos, deverá ser providenciado o seu constante afastamento de chamas, motores elétricos e de qualquer fonte de calor intenso.

### 1.2.1 Transporte

Todos os materiais a serem fornecidos pela CONTRATADA são considerados postos no local de execução dos serviços;

Ficará sob responsabilidade da CONTRATADA a retirada de todo e qualquer material, existente no local da reforma, que a FISCALIZAÇÃO julgue pertinente e necessário reaproveitar, sendo que tais materiais serão definidos, em momento oportuno, bem como o local para onde os mesmos deverão ser transportados;

A CONTRATADA será responsável pelo transporte horizontal e vertical de todos os materiais e equipamentos desde o local de armazenagem no canteiro de obras até o local de sua aplicação definitiva;

Para todas as operações de transporte, a CONTRATADA proverá equipamentos, dispositivos e pessoal necessários às tarefas em questão;

A CONTRATADA deverá providenciar, para todas as etapas do transporte, todos os seguros aplicáveis.

#### 1.2.2 Mão de obra especializada

Toda a mão de obra utilizada na execução dos serviços aqui descritos deverá ser tecnicamente habilitada para sua realização. Deverá estar presente na obra devidamente uniformizada e identificada, sendo que deverá ser apresentada para o CONTRATANTE uma listagem com identificação de todos os profissionais envolvidos na execução dos serviços;

A CONTRATADA se responsabilizará pelo fornecimento de todo e qualquer material ou equipamento necessário para a realização, com segurança, de todo e qualquer serviço no ambiente de trabalho;

Caberá à CONTRATADA o recolhimento de todas as taxas, impostos e contribuições sociais referentes à mão de obra que executará os serviços aqui descritos;

Os serviços que forem realizados fora do horário comercial normal, em finais de semana e feriados, deverão ser programados com antecedência mínima de 05 (cinco) dias úteis, não cabendo, em hipótese alguma, adicional referente a custeio de mão de obra ou aluguel de máquinas e equipamentos de montagem utilizados para a realização destes serviços.

#### 1.2.3 Garantias

A CONTRATADA reparará ou substituirá, às suas expensas, todas as peças, componentes, equipamentos e materiais necessários aos reparos ou substituições

que venham a ser necessários durante o período de garantia, salvo as peças ou componentes que, por sua natureza, se desgastaram normalmente antes do término do período de garantia;

A CONTRATADA deverá entregar, juntamente com o Certificado de Garantia dos Serviços, os Certificados de Garantia emitidos pelos fabricantes dos equipamentos e materiais que compõem a instalação.

#### 1.2.4 Critério de equivalência técnica

Todos os materiais e equipamentos especificados com marcas e tipos neste projeto o foram por serem os que melhor atendem aos requisitos específicos do sistema e de qualidade;

Estes equipamentos e materiais poderão ser substituídos por outros tecnicamente equivalentes, estando este critério sob responsabilidade exclusiva do CONTRATANTE;

Para comprovação da equivalência técnica, será apresentada à CONTRATANTE, por escrito, justificativa para a substituição das partes especificadas, incluindo, se necessário, a apresentação de laudos técnicos emitidos por entidades credenciadas e oficiais, cálculos, diagramas e/ou desenhos, bem como de catálogos com as especificações dos equipamentos e materiais que podem vir a substituir os apresentados neste projeto.

#### 1.2.5 Responsabilidades

Responderá a CONTRATADA por quaisquer acidentes no trabalho, uso de patentes registradas e, ainda que resultante de caso fortuito ou por qualquer outra causa, pela destruição ou danificação da obra em construção, bem como pelas indenizações que possam vir a ser devidas a terceiros por fatos oriundos dos serviços contratados, ainda que ocorridos em via pública;

Correrão por conta da CONTRATADA as despesas relativas às instalações e equipamentos da obra, como:

- i. Tapumes, cercas e portões;
- ii. Placas de obras, indicações, identificação, etc;
- iii. Abertura e conservação de caminhos e acessos;
- iv. Maquinário, equipamentos e ferramentas necessárias.

A CONTRATADA deverá disponibilizar, por todo o período que se fizer necessário, equipamentos, máquinas e aparelhos, dentro das modernas técnicas de engenharia; A CONTRATADA será responsável pelo bom funcionamento dos sistemas por ela fornecidos e instalados, sendo que deverá arcar com eventuais prejuízos que causar à CONTRATANTE ou a terceiros em virtude de falhas na execução dos seus serviços;

Caberá à CONTRATADA o registro da obra no Conselho Regional de Engenharia e Agronomia do Distrito Federal - CREA/DF, sendo que duas (02) vias da Anotação de Responsabilidade Técnica – ART deverão ser entregues à CONTRATANTE;

Caberá também à CONTRATADA o registro da obra junto aos órgãos de administração pública, sempre atendendo à legislação do local onde está sendo executada a reforma, cabendo à mesma o pagamento de todas as taxas referentes ao registro da obra aos citados órgãos, como CREA, GDF, Corpo de Bombeiros, ou entidades afins.

#### 1.2.6 Normas e regulamentos

Para a montagem e testes dos sistemas, deverão ser seguidas às prescrições das publicações da Associação Brasileira de Normas Técnicas - ABNT;

Estas normas poderão ser complementadas por normas técnicas e regulamentos de outras entidades reconhecidamente habilitadas, sejam elas nacionais ou estrangeiras.

## 2. SERVIÇOS PRELIMINARES

O canteiro de obras será dirigido por engenheiro civil devidamente inscrito no CREA/DF;

Durante a execução da obra, deverá ser mantido no canteiro, em tempo integral, um encarregado, a fim de tomar as decisões e prestar todas as informações que forem solicitadas referentes aos serviços em execução;

A obra deverá ser registrada no CREA/DF, sendo necessária a apresentação da Anotação de Responsabilidade Técnica (ART) junto à FISCALIZAÇÃO antes do início dos serviços da execução da obra;

Todas as taxas que se façam necessárias para realização dos serviços deverão ser pagas aos órgãos competentes pela CONTRATADA;

A CONTRATADA deverá empregar somente mão de obra qualificada na execução dos diversos serviços e deverá ser de acordo com a legislação trabalhista vigente; Cabe à CONTRATADA a despesa relativa às leis sociais, seguros, vigilância, transporte e alimentação do pessoal, durante todo o período da obra.

## 2.1 CANTEIRO DE OBRAS E LIMPEZA

A CONTRATADA deverá elaborar, antes do início das obras e mediante ajuste com a FISCALIZAÇÃO, como será o canteiro de obras, dentro dos padrões exigidos pelas Normas Regulamentadoras do Ministério do Trabalho (NR 18);

O canteiro de obras deverá dispor, obrigatoriamente, das seguintes instalações:

- i. Almojarifado e escritório.

O canteiro de obras deverá ser limpo diariamente e o entulho proveniente da obra, durante sua execução, deverá ser removido continuamente para local autorizado pelo GDF;

O local da obra deverá estar permanentemente limpo e organizado.

## 2.2 ORGANIZAÇÃO DO CANTEIRO E SEGURANÇA DO TRABALHO

O canteiro de obras deverá apresentar organização que reflita elevado nível de qualidade;

Todo material destinado à aplicação na obra, apoio à construção, máquinas e equipamentos ou entulho, deverá ser armazenado ou instalado de forma rigorosamente planejada;

Em nenhuma hipótese poderá existir qualquer material jogado nas áreas do canteiro sem estar sistematicamente empilhado em local previamente identificado para essa finalidade;

Não serão aceitos pela FISCALIZAÇÃO pretextos para armazenagem incorreta e desorganização dos materiais encontrados fora dos locais projetados. É necessário que o canteiro se enquadre em padrões de elevada qualidade e produtividade;

A CONTRATADA deverá manter, no canteiro de obras, kit de primeiros socorros. Deverá haver, no local da obra, equipamentos para proteção e combate a incêndio, na forma da legislação em vigor;

A CONTRATADA deverá manter um ambiente saudável no canteiro de obras;





É de responsabilidade da CONTRATADA o fornecimento de água fria filtrada em copos individuais ou descartáveis a todos os operários;

Será obrigatório para todos os operários da obra, inclusive para os visitantes, a utilização de Equipamentos de Proteção Individual - EPI's, botas, capacetes, cintos de segurança, óculos e demais proteções de acordo com as Normas de Segurança do Trabalho;

Os EPI's e uniformes de trabalho deverão estar em perfeito estado de conservação e uso;

As áreas circunvizinhas ao canteiro de obras deverão ser isoladas e sinalizadas de forma que pessoas que transitarem nas proximidades não se acidentem;

O canteiro de obras deverá ser mantido limpo, organizado, desimpedido e com suas vias de circulação livres;

Será exigido o fiel cumprimento das Normas Reguladoras do Ministério do Trabalho no que diz respeito à Medicina e Segurança do Trabalho, em particular a NR-18 - Condições e Meio Ambiente do Trabalho na Indústria da Construção – PCMAT;

O não cumprimento às exigências de Segurança e Medicina do Trabalho implicará em penalizações na forma da lei.

## 2.3 DIÁRIO DE OBRAS

A CONTRATADA deverá manter o livro de diário de obra, que contenha 3 (três) vias para cada dia de registro, no local de execução dos serviços, para registro do desenvolvimento dos trabalhos e eventuais ocorrências.

## 2.4 FERRAMENTAS E EQUIPAMENTOS

A CONTRATADA deverá manter no canteiro de obras, todas as ferramentas e equipamentos necessários à perfeita execução dos serviços, bem como prever todos os materiais consumíveis.

## 2.5 PROTEÇÃO E SINALIZAÇÃO

### 2.5.1 Placa da obra

A CONTRATADA deverá fornecer e instalar a placa da obra, cujo padrão será fornecido pelo CONTRATANTE;

A placa deverá ser instalada em posição de destaque no canteiro de obras, devendo a sua localização ser, previamente, aprovada pela FISCALIZAÇÃO.

#### 2.5.2 Sinalização

Todo o canteiro de obras deverá ser sinalizado, através de placas, indicações de perigo, instalações e prevenção de acidentes, garantindo o total isolamento e a segurança das pessoas através de fitas de advertência. Todos os materiais necessários à execução da obra deverão ser depositados dentro desta área cercada.

Deverão ser previstas, à custa da CONTRATADA, todas as placas necessárias aos serviços, exigidas por lei, e aquelas exigidas por convênios específicos dos serviços.

#### 2.5.3 Tapumes

A CONTRATADA deverá manter o canteiro de obra totalmente isolado, de acordo com o Código de Edificações do DF, zelando pela manutenção de condições de segurança e salubridade do local.

A CONTRATADA deverá construir tapumes em chapa compensada, com pintura branca, em todo o perímetro do canteiro de obras, de acordo com as Normas do Código de Edificações do DF, zelando pela total segurança dos usuários e pela manutenção da higiene da reforma.

#### 2.5.4 Proteção

A CONTRATADA deverá proteger de forma adequada as instalações da edificação, a fim de evitar danos, tais como: vidros, esquadrias, concreto aparente, etc; e

A CONTRATADA deverá proteger também as laterais externas, a fim de evitar quedas de materiais/ entulhos em veículos e transeuntes.

#### 2.5.5 Andaimos metálicos e plataformas de madeira

A escolha do tipo de andaime ficará a critério da CONTRATADA, devendo adotar os seguintes critérios:

A NBR 6494 – Segurança nos andaimes deverá ser obedecida;

A CONTRATADA providenciará projeto de montagem, desmontagem e manutenção dos andaimes, devendo emitir ART/RRT específica para sua execução;

A montagem da estrutura deverá ser efetuada de acordo com a orientação do fornecedor do material, devendo-se ter especial atenção à correta fixação/estaiamento do andaime;

Todas as peças a serem utilizadas serão dimensionadas de forma a atender às condições de segurança exigidas para o acesso de pessoas, materiais e operação de equipamentos exigidos pelo Ministério do Trabalho e Emprego e demais órgãos pertinentes, além de outras exigências, justificadas pela FISCALIZAÇÃO.

### **3. SERVIÇOS ESPECÍFICOS**

#### **3.1 DEMOLIÇÕES, REMOÇÕES E LIMPEZA**

Todas as remoções e demolições necessárias serão efetuadas de acordo com as seguintes recomendações:

Toda demolição será programada e dirigida pelo engenheiro responsável pela obra; Antes de iniciar qualquer tipo de demolição ou remoção, as linhas de abastecimento de energia elétrica, água, gás e outros inflamáveis, substâncias tóxicas e as canalizações de esgoto deverão ser desligadas, retiradas, protegidas ou isoladas; Todas as áreas adjacentes aos serviços de demolição e remoção deverão ser devidamente protegidas e deverão ser tomados todos os cuidados, de forma a se evitarem danos a terceiros e interferirem o mínimo possível com as atividades no local;

Os serviços de demolição e remoção serão executados com equipamentos que garantam perfeita segurança no desenvolvimento dos trabalhos e fiel acompanhamento do cronograma estabelecido;

O entulho deverá ser removido periodicamente, transportado e depositado em caçambas alugadas pela CONTRATADA, cuja localização será estabelecida pela CONTRATANTE;

Durante esse transporte, os veículos deverão ser carregados de modo a evitar o derramamento do entulho proveniente de demolições. Qualquer multa do poder público é de inteira responsabilidade da CONTRATADA.

### **Escovódromo → Sala de Triagem**

As bancadas de escovação deverão ser removidas, assim como suas instalações hidrossanitárias, deixando apenas um ponto hidráulico que será redirecionado para instalação de lavatório suspenso de canto para lavagem das mãos.

### **Odontologia → Sala coletiva de Fisioterapia**

Para integrar os ambientes, a divisória de drywall deverá ser removida e a parede de alvenaria ao lado da porta do depósito demolida, assim como os sóculos dos antigos armários e as instalações dos antigos equipamentos. Para instalação de novo revestimento de piso, todos o piso e rodapés de porcelanato deverão ser removidos. As instalações hidrossanitários existentes deverão ser removidas, quando possível, ou perfeitamente isoladas.

### **Depósito e Expurgo → Salas de atendimento individual Fisioterapia**

No local onde serão as salas de atendimento individual de Fisioterapia, todos os armários, divisórias, bancadas, esquadrais e sóculos deverão ser removidos, deixando o espaço completamente livre.

Deverá ser demolido um trecho de alvenaria para instalação de porta, onde será reaproveitada a folha da porta e os alisares que foram retirados da divisória entre o depósito e o expurgo. No momento da demolição, deverá ser analisada a possível interferência de instalação hidráulica, devendo ser tomadas todas as precauções para a devida retirada e isolamento da rede.

Para instalação de novo revestimento de piso, todos os pisos e rodapés de porcelanato deverão ser.

As instalações hidrossanitários existentes deverão ser removidas, quando possível, ou perfeitamente isoladas.

## **3.2 PAREDES E PAINÉIS**

### **3.2.1 Alvenaria**

As novas alvenarias obedecerão às dimensões, alinhamentos e espessuras indicadas nos desenhos de arquitetura, sendo que as espessuras indicadas se referem às paredes acabadas (chapiscadas, rebocadas, emassadas e revestidas). Quando a alvenaria for executada para fechar vãos existentes, a espessura deverá ser a mesma das alvenarias adjacentes, de modo que fique imperceptível.

Os tijolos serão de barro furado, dimensão padrão de 9x19x29 cm e 14x19x29 cm, ou maciço, com dimensão padrão de 5x10x20 cm, conforme a sua aplicação:

As peças deverão apresentar arestas vivas, faces planas, sem juntas, sem empenamento, com moldagem perfeita, bem cozidos, leves, duros e sonoros. Não serão aceitos tijolos trincados, quebrados ou danificados, os quais serão rejeitados;

Os tijolos deverão ser assentados formando fiadas perfeitamente niveladas e aprumadas. A espessura das juntas verticais e horizontais deverá ser de, no máximo, 15 mm; e

Todo o transporte vertical, horizontal, carga, descarga e empilhamento será feito pela CONTRATADA. Os tijolos deverão ser empilhados e estocados em lugar seco, coberto e ventilado, evitando-se, assim, qualquer penetração de água ou umidade.

Eventuais reforços horizontais ou verticais deverão ser executados conforme forem levantadas as alvenarias, com cintas de concreto armado.

Quando a alvenaria for apoiada em peça estrutural, serão usados contraventamentos para evitar deslocamento dos elementos até a obtenção de sua resistência total.

As paredes serão cunhadas com tijolos maciços dispostos obliquamente numa altura aproximada de 15 cm, serviço este, somente executado uma semana após levantada a alvenaria. Para a perfeita aderência da alvenaria de tijolos, as superfícies de concreto a que se devem justapor serão chapiscadas com argamassa de cimento e areia, no traço 1:3.

O assentamento se fará com o emprego de argamassa com traço 1:2:7, cimento, cal hidratada e areia média, podendo ser utilizada argamassa pré-fabricada.

### 3.2.2 Vergas e contravergas de concreto

Sobre os vãos de porta e janela, para impedir o surgimento de trincas, deverão ser executadas vergas e/ou contravergas, sendo essas pré-fabricadas e assentadas durante a execução da alvenaria. As peças terão 10 cm de altura e sua largura irá variar de acordo com a largura do tijolo utilizado. O comprimento será o tamanho do vão acrescido de 20 %. Para compor a diferença entre a altura da verga e a do bloco, poderá ser executado um complemento com tijolos maciços, acima da verga e abaixo da contraverga evitando-se a perda de material com o corte de blocos.

### 3.2.3 Parede em *drywall*

### **Salas de atendimento individual Fisioterapia**

Para dividir as duas salas de atendimento individual, conforme projeto, deverá ser executada parede de *drywall*, com duas faces simples, composta por placas de gesso acartonado branco – Standard, espessura 12,5 mm parafusadas sobre estrutura de aço galvanizado com montantes 70 mm, executadas conforme especificações do fabricante. Para isolamento entre as salas deverá ser instalado feltro em lã de rocha, uma face revestida com papel aluminizado, em rolo, com densidade 32 Kg/m<sup>3</sup>, espessura 50 mm.

Na parte superior da alvenaria existente, entre a Sala de atendimento coletivo e as Salas de atendimento individual, deverão ser instaladas placas de gesso acartonado branco – Standard, espessura 12,5 mm, uma face simples, para cobrir as instalações de ar condicionado, conforme indicado no projeto. Ao final, a parede deverá ser completamente nivelada, sem qualquer divisão aparente.

### **3.3 ESQUADRIAS**

#### **3.3.1 Esquadrias de alumínio com vidro temperado**

Serão fornecidas e instaladas esquadrias de alumínio com vidro temperado, tipo blidex, com as suas respectivas ferragens nos locais, nas dimensões e detalhes indicados no projeto, responsabilizando-se a CONTRATADA pelo seu perfeito funcionamento e rigidez. As esquadrias serão de primeira linha, em alumínio anodizado na cor branca, sendo que:

Deverão ser confirmadas as dimensões das esquadrias no local da obra;

As esquadrias serão detalhadas e fornecidas completas, incluindo fechaduras, dobradiças, placas de arremates e vedações. O posicionamento das peças e acessórios obedecerá ao discriminado pelas normas;

Os perfis barras e chapas para as esquadrias não deverão apresentar empenamentos, defeitos de superfície ou diferença de espessura, devendo possuir dimensões para atender o coeficiente de resistência requerido pelas normas da ABNT. Serão utilizados perfis devidamente encaixados para atender a estabilidade e estanqueidade a cada tipo de esquadria, eliminando-se ao máximo a aplicação de parafusos, sendo os seus cantos à 45 graus, de alta rigidez e perfeito acabamento;

Cada unidade da esquadria deve ser adequadamente contraventada e ancorada;

As ferragens, em perfeitas condições de funcionamento e acabamento, serão colocadas e fixadas de forma que os encaixes tenham a sua forma exata, não se admitindo folgas que exijam emendas e outros artifícios; Fechaduras, pinos e dobradiças terão acabamento branco, com acabamento igual a esquadria;

Caberá a CONTRATADA zelar para que as esquadrias já colocadas sejam protegidas contra eventuais danos, até que a obra esteja concluída.

### **Sala de Triagem**

**P01** (1 und) \_ 175x330 cm – Porta de correr em vidro temperado, incolor, 10 mm, tipo blindex, com película protetora fosca - 2 folhas (1 fixa e 1 móvel), DIM.:175x210 cm. Bandeira fixa, em vidro temperado, incolor, 10 mm, DIM.: 175x80 cm. Trilho, molduras e ferragens na cor branca.

#### **3.3.2 Esquadrias de madeira**

Serão fornecidas e instaladas esquadrias de madeira e respectivas ferragens nos locais, nas dimensões e detalhes indicados no projeto, responsabilizando-se a CONTRATADA pelo seu perfeito funcionamento e rigidez. A madeira empregada deverá ser de cedro ou peroba, de 1ª qualidade. A madeira deverá estar seca, isenta de rachaduras, empenamento ou quaisquer outras imperfeições, sendo que:

- a) deverão ser confirmadas as dimensões das esquadrias no local da obra;
- b) as esquadrias serão detalhadas e fornecidas completas, incluindo fechaduras, dobradiças, placas de arremates e vedações. O posicionamento das peças e acessórios obedecerá ao discriminado pelas normas;
- c) as ferragens, em perfeitas condições de funcionamento e acabamento, serão colocadas e fixadas de forma que os encaixes tenham a sua forma exata, não se admitindo folgas que exijam emendas e outros artifícios; Serão de latão, com partes de aço e maçanetas do tipo alavanca, referência MZ 270 Standart, acabamento cromado, fabricação Papaiz, ou similar de igual ou superior característica técnica.
- d) não será aceita a fixação da esquadria com espuma expansiva. As folgas entre as partes fixas e as partes móveis serão ajustadas de maneira a permitir o perfeito funcionamento da folha;
- e) As dobradiças serão metálicas, com acabamento cromado

- f) as portas deverão estar secas, isentas de rachaduras, empenamento ou quaisquer outras imperfeições.

### **Salas de atendimento individual Fisioterapia**

**P02\_90x210 cm** - Reinstalação de porta, com aproveitamento da folha, ferragens e alisares, com fornecimento e instalação de nova guarnição.

## **3.4 REVESTIMENTOS DE PAREDE**

Antes de iniciar os trabalhos de revestimento, a CONTRATADA deverá adotar providências para que todas as superfícies a revestir estejam firmes, retilíneas, niveladas e aprumadas. Qualquer correção nesse sentido será feita antes da aplicação do revestimento.

As superfícies a revestir deverão estar limpas, livre de pó, graxas, óleos ou resíduos orgânicos. As eflorescências visíveis decorrentes de sais solúveis em água (sulfato, cloretos, nitratos, etc.) impedem a aderência firme entre as camadas dos revestimentos. Por isso deverão ser eliminadas as eflorescências através de escovamento a seco, antes do início da aplicação do revestimento.

Todas as instalações hidráulicas e elétricas serão executadas antes do chapisco, evitando-se dessa forma, retoques no revestimento.

### **3.4.1 Chapisco**

Toda a alvenaria a ser revestida será chapiscada depois de convenientemente limpa e abundantemente umedecida. O chapisco será executado com argamassa de cimento e areia peneirada, com traço 1:3, com espessura máxima de 5 mm.

Serão chapiscadas também todas as superfícies lisas de concreto, como teto, montantes, vergas e outros elementos da estrutura que ficarão em contato com a alvenaria, inclusive fundo de vigas.

### **3.4.2 Massa única**

A sua aplicação só será iniciada após completa pega do chapisco na alvenaria.

A cobertura das superfícies deverá ter espessura máxima de 25 mm e a argamassa deverá ser de cimento, cal e areia peneirada, com traço de 1:2:8.

A argamassa será fortemente comprimida contra a superfície e deverá apresentar acabamento regularizado e desempenado, à régua e desempenadeira, deverão



apresentar aspecto uniforme, com paramentos perfeitamente planos, não sendo tolerada qualquer ondulação ou desigualdade na superfície.

### **Sala de atendimento coletivo Fisioterapia**

Deverão ser recompostos, com alvenaria, os trechos de parede de onde foram retiradas as esquadrias entre o antigo Expurgo e as salas de Odontologia. Ao final, a parede deverá apresentar aparência perfeitamente nivelada.

## **3.5 FORRO**

### **3.5.1 Forro de PVC**

Será mantido o forro de PVC existente, sem alteração dos pontos de iluminação. Devendo ser fornecido e instalado novos arremates, como canto e roda-forro em PVC, na cor branca, nas Salas de atendimento individual de Fisioterapia.

## **3.6 PINTURA**

As superfícies a pintar serão cuidadosamente limpas e preparadas conforme o tipo de material, obedecendo-se, rigorosamente, às especificações do fabricante. Todos os elementos arquitetônicos, mecânicos e hidráulicos que já estiverem fixados, deverão ser protegidos ou lacrados para que não sejam danificados. A pintura deverá ser feita em 3 demãos e apresentar, quando concluída, uniformidade de textura, tonalidade e brilho.

### **3.6.1 Emassamento**

As superfícies a serem pintadas deverão receber duas demãos de massa, a primeira com função de corrigir as pequenas imperfeições da superfície na qual será aplicada e a segunda para tornar a superfície lisa.

O uso da massa proporcionará proteção e uniformidade, reduzindo o consumo de tinta, melhorando sua absorção e melhorando a aparência e a resistência do acabamento.

Nas paredes externas e nas áreas úmidas, como banheiros e cozinhas, deverá ser utilizada massa do tipo acrílica. E nas paredes internas deverá ser utilizada massa corrida.

Referência comercial:

Suvinil Massa Acrílica e Suvinil Massa Corrida, ou similar de igual ou superior característica técnica.

### 3.6.2 Paredes Internas

Todas as paredes internas, deverão ser pintadas, conforme projeto arquitetônico e mantendo o mesmo padrão atual.

Referência comercial: Tinta acrílica acetinada, Decora Acrílico Premium, na cor Branco Gelo – Coral.

## 3.7 PISOS E PAVIMENTAÇÕES

### 3.7.1 Contrapiso/ camada de regularização

Para aplicação de novo revestimento o contrapiso tem que ser limpo, plano, nivelado, seco, sem rachaduras e forte suficiente para resistir ao tráfego comercial.

O contrapiso/ camada de regularização será executado com argamassa de cimento e areia média úmida, no traço volumétrico de 1:3, a superfície deve ser limpa previamente, espessura de 2 cm.

O acabamento da superfície do contrapiso terá textura áspera, obtido por desempenadeira.

### 3.7.2 Cerâmica/ porcelanato

As pavimentações serão executadas com superfícies planas, íntegras e homogêneas, sem defeitos aparentes de aspecto ou constituição. Antes do assentamento, deverá ser feita a verificação de níveis, de maneira a aferir as inclinações.

Os revestimentos obedecerão às especificações, dimensões, alinhamentos e espessuras indicadas nos desenhos de arquitetura. Antes de sua aplicação, os revestimentos serão verificados segundo suas qualidades e dimensões, sendo que as peças imperfeitas serão eliminadas.

Serão adotados os seguintes procedimentos para o assentamento:

- a) será feito com argamassa de alta aderência, pré-fabricada, tipo ACIII, conforme orientação NBR 14081;
- b) os cortes/arremates no revestimento, para ralos, grelhas, divisórias e outros elementos das instalações serão feitos obrigatoriamente com máquinas apropriadas,

de modo a oferecer arestas perfeitamente acabadas. Não serão admitidas peças emendadas;

- c) o pano aberto de argamassa não pode ser muito grande, evitando a secagem e a sua inutilização, ou mesmo deslocamentos futuros;
- d) a largura das juntas deverá seguir a indicação do fabricante, e serão obtidas com o uso obrigatório de espaçadores (cruzeta ou nivelador);
- e) após inspeção do serviço à percussão, será efetuado o rejuntamento da cerâmica. A qualquer indicação de existirem vazios sob revestimento, estes serão retirados e reassentados.

Referência comercial:

**P02\_** Revestimento cerâmico tipo porcelanato, dim.: 60x60 cm, borda retificada, acabamento natural, na cor bege. Aplicado com junta de assentamento 1.5 mm ref.: com a amostra do piso existente, buscar no mercado um revestimento similar ao existente

### 3.8 ACABAMENTOS

#### 3.8.1 Rodapé

Deverão ser instalados rodapés do mesmo padrão cor e material usado nos pisos, feitos a partir de corte, com altura de 10 cm.

Referência comercial: Rodapé cerâmico tipo porcelanato, dim.: 60x10 cm.

#### 3.8.2 Soleira

Na porta de acesso à Sala de Fisioterapia deverá ser instalada soleira em granito Cinza Andorinha, espessura de 2 cm, com superfícies expostas polidas e lustradas, com largura e comprimento adequados à necessidade da obra.

### 3.9 INSTALAÇÕES

#### 3.9.1 Instalações Elétricas

##### **Sala de Triagem**

As instalações elétricas serão executadas em condições totalmente operacionais, sendo que o fornecimento de materiais, equipamentos e mão de obra deverá ser previsto no sentido de incluir todos os componentes necessários para tal, mesmo aqueles que embora não citados sejam indispensáveis para se atingir o perfeito

funcionamento de todos os sistemas. Os pontos elétricos deverão ser de 220v, de acordo com normas pertinentes da ABNT e com as normas locais da Concessionária de Energia Elétrica – CEB, e conforme indicação em projeto.

Os condutores elétricos terão isolamento em PVC, com seção nominal mínima de 2,5 mm<sup>2</sup> (inclusive o condutor retorno) com classe de isolamento de 750 V, para as demais cargas, com cores do isolamento de acordo com o disposto nas normas técnicas.

As tomadas universais deverão ter dois pinos + pino terra e capacidade mínima de 10 A - 250 V, da marca Pial ou equivalente técnico.

### 3.9.2 Instalações hidrossanitários

Os serviços compreenderão a instalação de tubos, conexões, válvulas, equipamentos e acessórios necessários para permitir a distribuição e o consumo de água fria, além de coletar e conduzir os despejos provenientes dos lavatórios.

As instalações serão com tubos de PVC e conexões soldáveis e os pontos de uso deverão ser com joelho LR com bucha de latão, todos marca Tigre ou equivalente técnico. As ligações dos lavatórios aos pontos de utilização serão feitas com engates flexíveis em inox e os sifões serão em metal, regulável, com copo.

Antes do fechamento dos rasgos das paredes, as tubulações de água fria deverão ser testadas de acordo com o previsto em norma. Os testes deverão ser executados na presença da FISCALIZAÇÃO; durante a fase de testes, a CONTRATADA deverá tomar todas as providências para que a água proveniente de eventuais vazamentos não cause danos aos serviços já executados.

#### **Sala de Triagem**

Todas as instalações hidrossanitária existentes deverão ser removidas, quando possível, ou perfeitamente isoladas. Com exceção de um ponto hidráulico que será redirecionado para instalação de lavatório suspenso de canto para lavagem das mãos.

#### **Sala de atendimento coletivo Fisioterapia**

Deverá ser criado ponto de água fria para atender a nova bancada da Sala de atendimento coletivo de Fisioterapia, aproveitando o ramal existente da Sala de Triagem.

### 3.10 LOUÇAS E METAIS

#### 3.10.1 Bancadas

##### **Sala de atendimento coletivo Fisioterapia**

A bancada deverá ser em granito Cinza Andorinha, espessura mínima de 2 cm, com superfícies expostas polidas e lustreadas e acabamentos aparentes retos, dotadas de saia e rodabanca ao fundo e nas laterais, com as dimensões indicadas no projeto de arquitetura.

Serão fixadas na alvenaria e apoiadas em suportes metálicos tipo mão francesa.

As dimensões e a correta localização do furo para a cuba e a torneira de bancada deverão ser confirmadas pela CONTRATADA quando da execução.

#### 3.10.2 Lavatórios e Cubas

##### **Sala de Triagem**

Deverá ser fornecido e instalado lavatório suspenso de canto com mesa, de cerâmica esmaltada impermeável, na cor branca, incluindo elementos de fixação e instalação hidráulica.

Lavatório, na cor branca – Deca L.76.17

##### **Sala de atendimento coletivo Fisioterapia**

Deverá ser fornecida e instalada cuba de embutir redonda, de cerâmica esmaltada impermeável, na cor branca, incluindo elementos de fixação e instalação hidráulica.

H-003\_(1 und) cuba de embutir redonda, dimensões 36 cm de diâmetro, na cor branca – Modelo Deca L.41.17.

#### 3.10.3 Torneiras

Serão reutilizadas as torneiras atualmente instaladas no escovódromo, do tipo mesa com fechamento automático para lavatório, acabamento cromado. Deverão ser reinstaladas na nova bancada da Sala de Fisioterapia e no lavatório da Triagem e apresentarem total funcionamento quando da finalização dos serviços.

## **4. SERVIÇOS COMPLEMENTARES**

### 4.1 LIMPEZA

Deverá ser removido todo entulho do terreno;

Todos os materiais e equipamentos, assim como peças remanescentes e reformas utilizáveis de materiais, ferramentas, acessórios, serão totalmente removidos da reforma;

A limpeza dos aparelhos sanitários deverá ser feita com água e sabão, não sendo permitido o uso de soluções com ácidos;

Os vidros serão submetidos à remoção de:

- i. Respingos de tinta, com a utilização de removedor;
- ii. Restos de massa de vidraceiro, deverão ser retirados com a utilização de removedor e, caso o vidro seja do tipo impresso, utilizar escova macia, cuidando para não danificar as superfícies pintadas de paredes e esquadrias;
- iii. Após a limpeza, os vidros serão lavados com a utilização de limpavidros e secos com flanela.

Os metais cromados ou niquelados, tais como maçanetas, elementos de fixação de divisórias de granito, registro, torneiras etc., serão limpos de respingos de tinta e outros resíduos, com o emprego de removedores apropriados, cuidando para não danificar as superfícies pintadas de paredes e esquadrias. Para a recuperação do brilho natural, deverão, após a secagem, serem lustrados com flanela;

As superfícies em pedra serão lavadas com sabão e água com jato pressurizado;

Todas as ferragens e caixilhos, tais como fechaduras, fechos, cremonas, dobradiças, trilhos, carretilhas, chapas e outros materiais, deverão ser completamente limpos e livres de massas e respingos de tintas, de resíduos de construção;

As partes mecânicas serão apropriadamente lubrificadas, devendo apresentar os movimentos completamente livres.

#### 4.2 ENSAIOS E TESTES

Serão procedidos todos os testes para a verificação do perfeito funcionamento de:

- i. Todas as instalações;
- ii. Aparelhos e equipamentos.

Serão submetidos a teste de estanqueidade, pelo período mínimo de 72 horas:

- i. Calhas;
- ii. Juntas de dilatação;
- iii. Demais elementos impermeabilizados.

Serão submetidos ao teste de escoamento superficial, os elementos:

- i. Canaletas de águas pluviais;
- ii. Pisos.

#### 4.3 DIVERSOS

##### 4.3.1 Desmontagem de instalações provisórias:

Ao término da reforma/serviço serão desmontados e/ou demolidos e removidos todos os elementos provisórios que foram utilizados como: torres, andaimes, tapumes, barracões, depósito, alojamentos e sanitários;

Serão devidamente removidos da reforma, após o seu término, todos os materiais e equipamentos, assim como peças remanescentes e reformas de materiais, ferramentas e acessórios;

## 5. DISPOSIÇÕES FINAIS

### 5.1 VISTORIA TÉCNICA

A empresa licitante deverá visitar, obrigatoriamente e previamente, o local da obra, para tomar conhecimento de todas as peculiaridades do serviço, devendo verificar todos os seus aspectos quantitativos e qualitativos, bem com as condições necessárias para a sua execução, tais como características de acesso e do edifício, não sendo aceitas alegações no sentido de ignorar as dificuldades que, eventualmente, surjam no decorrer dos trabalhos, pois se trata de contratação de obras e serviços de engenharia de reforma na qual é imprescindível o conhecimento das particularidades dos locais de sua execução, principalmente porque haverá demolições e as atividades da Unidade não podem sofrer interferências, interrupções e paralisações durante a execução dessas obras e serviços. Além do mais, essas condições acarretarão custos adicionais que as licitantes não conseguirão mensurar em seus orçamentos, salvo se vistoriarem os locais;

Compete à empresa licitante fazer minucioso estudo, verificação e comparação de todos os desenhos do projeto arquitetônico, dos detalhes, das especificações e demais elementos integrantes da documentação técnica fornecida pelo Sesc-AR/DF para a execução da obra. Do resultado desta verificação preliminar, que deverá ser feita antes da licitação da obra, deverá a licitante dar imediata comunicação ao

Sesc-AR/DF, por escrito, apontando dúvidas ou possíveis discrepâncias que tenham sido observadas, inclusive sobre qualquer transgressão a normas técnicas, regulamentos e leis em vigor, de forma a serem sanados os erros e/ou omissões que possam trazer embaraços ao perfeito desenvolvimento das obras e serviços.

A vistoria técnica na Unidade deverá ser agendada, previamente, por meio de contato com a Gerência, pelo telefone (61) 3451-3515.

## 5.2 QUALIFICAÇÃO TÉCNICA

As empresas licitantes deverão apresentar, para habilitarem-se na licitação, os seguintes documentos:

a) Certidão de Registro e Quitação da empresa e de seu(s) responsável(eis) técnico(s), expedida pelo CREA, com indicação de objeto social compatível com a presente licitação, contendo obrigatoriamente o registro de pelo menos um responsável técnico na área de engenharia civil;

b) comprovação de capacidade técnico-operacional da empresa para a atividade objeto da contratação, demonstrada por meio da apresentação de Certidão(ões) de Acervo Técnico - CAT de execução de serviços de construção ou reforma de edificações comerciais ou de serviços, emitida(s) pelo CREA, acompanhada(s) do(s) respectivo(s) atestado(s) de execução em nome da empresa, fornecido(s) por pessoa(s) jurídica(s) de direito público ou privado, devidamente autenticado(s) pelo CREA por meio de anotação expressa que vincule o atestado ao acervo.

i. o(s) atestado(s) deverá(ão) ser de execução, sendo que não serão consideradas as informações a respeito de elaboração de projetos, fiscalização, coordenação, supervisão, direção ou qualquer outra designação;

ii. não será conhecido e nem considerado válido o atestado de capacidade técnica emitido por empresa pertencente ao mesmo grupo empresarial da licitante, sendo considerada como empresa pertencente ao mesmo grupo empresarial aquela controlada ou controladora.

c) comprovação de que possui em seu quadro de pessoal, há mais de 30 (trinta) dias que antecedem a data de abertura da licitação, profissional habilitado na área



de engenharia civil, que deverá assumir pessoal e diretamente a execução dos serviços contratados, detentor de qualificação técnico-profissional para a atividade objeto da contratação, demonstrada por meio da apresentação de Certidão(ões) de Acervo Técnico - CAT emitida(s) pelo CREA, acompanhada(s) do(s) respectivo(s) atestado(s) de execução em nome do profissional, fornecido(s) por pessoa(s) jurídica(s) de direito público ou privado, devidamente autenticado(s) pelo CREA por meio de anotação expressa que vincule o atestado ao acervo, com as seguintes características de maior relevância e valor significativo:

- Execução de serviços de construção ou reforma de edificações comerciais ou de serviços, com área construída mínima de 50 m<sup>2</sup>, incluindo demolições e remoções; paredes; esquadrias; painéis e divisórias; esquadrias; ferragens; vidros; revestimentos; acabamentos; forros; instalações elétricas; instalações hidrosanitárias; e louças e metais sanitários.

i. a comprovação do vínculo do profissional com a empresa far-se-á mediante a apresentação da cópia autenticada do contrato social da empresa, ou da CTPS, ou do Livro de Registro de Empregado, ou de contrato de prestação de serviços.

d) declaração emitida pela empresa licitante de que recebeu todos os documentos que compõem o Instrumento Convocatório e de que tomou conhecimento de todas as cláusulas e condições nele estabelecidas;

e) declaração de que não utiliza mão de obra direta ou indireta de menores de 18 (dezoito) anos, para a realização de trabalhos noturnos, perigosos ou insalubres, bem como não utiliza, para qualquer trabalho, mão de obra direta ou indireta de menores de 16 (dezesseis) anos, exceto na condição de aprendiz, a partir de 14 (quatorze) anos, conforme exigência contida no Art. 7º, Inciso XXXIII, da Constituição Federal; e

f) declaração emitida pela empresa de que realizou vistoria no local onde o objeto desta licitação será realizado, tomando conhecimento das peculiaridades do local, devidamente atestada por empregado do Sesc-AR/DF.

### 5.3 REGIME DE EXECUÇÃO DA CONTRATAÇÃO

O prazo máximo de execução das obras e serviços é de 30 (trinta) dias corridos, contados a partir da data de assinatura do contrato;

As propostas serão apresentadas em uma via, devendo conter preço global para execução dos serviços, planilha orçamentária discriminada, cronograma físico-financeiro, prazo de execução não superior a 30 (trinta) dias corridos e validade da proposta não inferior a 60 (sessenta) dias;

Ficarão a cargo da CONTRATADA todas as despesas com materiais, mão de obra, ferramentas, fretes, encargos sociais e outras despesas necessárias;

Os projetos complementares necessários serão desenvolvidos pela CONTRATADA, devendo os mesmos serem aprovados pela FISCALIZAÇÃO;

A CONTRATADA deverá fornecer todos os projetos “AS-BUILT” referentes à obra, inclusive o de arquitetura, que efetivamente sofrerá alterações;

A Planilha Orçamentária Estimativa fornecida pelo Sesc-AR/DF tem caráter meramente orientativo, devendo a empresa licitante elaborar a sua própria planilha orçamentária, não sendo aceitas alegações para pleiteamento de qualquer diferença na execução dos serviços, pois o contrato será de EMPREITADA POR PREÇO GLOBAL;

Todos os materiais reaproveitáveis, a critério da FISCALIZAÇÃO, deverão ser separados pela CONTRATADA para posterior recolhimento ao depósito da Instituição, sendo o transporte a cargo da CONTRATANTE.

A execução da obra CONTRATADA será planejada e controlada através do Cronograma Físico-Financeiro elaborado pela CONTRATADA e submetido à aprovação do Sesc-AR/DF em até 05 (cinco) dias após a emissão da Ordem de Serviço. A supervisão, a FISCALIZAÇÃO e o acompanhamento da obra CONTRATADA ficarão a cargo do Sesc-AR/DF;

Todas as normas de preparo da superfície e aplicação dos fabricantes deverão ser cuidadosamente seguidas, sendo proibida qualquer ação em desacordo ou não aconselhada pelo mesmo ou por este Caderno;

Todos os danos ocorridos no local da obra, durante a sua execução, deverão ser reparados pela CONTRATADA;



#### 5.4 VERIFICAÇÃO FINAL

Será procedida cuidadosa verificação, por parte da FISCALIZAÇÃO, das perfeitas condições de funcionamento e segurança de todas as instalações de água, esgotos, águas pluviais, aparelhos de modo geral, equipamentos, ferragens e demais componentes da obra.



UOP - TAGUATINGA SUL  
SETOR DE FISIOTERAPIA  
**PLANILHA ORÇAMENTÁRIA ESTIMATIVA**

SERVIÇO SOCIAL DO COMÉRCIO  
SESC/AR/DF

ITEM	ORIGEM	CÓDIGO	DESCRIÇÃO	UND.	QUAN.	VALOR UNIT.	VALOR TOTAL
<b>01.0</b>			<b>SERVIÇOS PRELIMINARES</b>				<b>R\$ 6.551,33</b>
<b>01.01</b>			<b>Taxas</b>				
01.01.01	CONFEA	ART	ANOTAÇÃO DE RESPONSABILIDADE TÉCNICA	UN	1,00	R\$ 233,94	R\$ 233,94
<b>01.02</b>			<b>Mobilização e Desmobilização</b>				
01.02.01	SINAPI JUN2020	4813	PLACA DE OBRA EM CHAPA DE ACO GALVANIZADO	M²	1,50	R\$ 312,50	R\$ 468,75
01.02.02	SINAPI JUN2020	10775	LOCAÇÃO DE CONTAINER 2,30 X 6,00 M, ALT. 2,50 M, COM 1 SANITÁRIO, PARA ESCRITÓRIO COMPLETO, SEM DIVISÓRIAS INTERNAS	MÊS	1,00	R\$ 522,00	R\$ 522,00
<b>01.03</b>			<b>Despesas Administrativas</b>				
01.03.01	SINAPI JUN2020	90777	ENGENHEIRO CIVIL DE OBRA JUNIOR COM ENCARGOS COMPLEMENTARES (1H/DIA)	H	22,00	R\$ 87,30	R\$ 1.920,60
01.03.02	SINAPI JUN2020	93572	ENCARREGADO GERAL DE OBRAS COM ENCARGOS COMPLEMENTARES	MÊS	1,00	R\$ 3.232,10	R\$ 3.232,10
<b>01.04</b>			<b>Segurança do Trabalho</b>				
01.04.01	SINAPI JUN2020	36145+12895+ 36142+12892+ 36152	FORNECIMENTO DE FERRAMENTAS/EQUIPAMENTOS (EPI's/EPC's) E CONSUMÍVEIS	CJ	3,00	R\$ 57,98	R\$ 173,94
<b>02.0</b>			<b>DEMOLIÇÕES, REMOÇÕES E LIMPEZA</b>				<b>R\$ 1.776,26</b>
<b>02.01</b>			<b>Remoção / Demolição</b>				
02.01.01	SINAPI JUN2020	97622	DEMOLIÇÃO DE ALVENARIA DE BLOCO FURADO, DE FORMA MANUAL	M³	0,77	R\$ 43,59	R\$ 33,74
02.01.02	SINAPI JUN2020	97629	DEMOLIÇÃO DE LAJES (SÓCULO), DE FORMA MECANIZADA COM MARTELETE	M³	0,70	R\$ 99,45	R\$ 69,38
02.01.03	SINAPI JUN2020	97633	DEMOLIÇÃO DE REVESTIMENTO CERÂMICO, DE FORMA MANUAL, SEM REAPROVEITAMENTO	M²	35,79	R\$ 17,63	R\$ 630,98
02.01.04	SINAPI JUN2020	97632	DEMOLIÇÃO DE RODAPÉ CERÂMICO, DE FORMA MANUAL	M	40,00	R\$ 2,01	R\$ 80,40
02.01.05	SINAPI JUN2020	97638	REMOÇÃO DE CHAPAS E PERFIS DE DRYWALL, DE FORMA MANUAL	M²	8,05	R\$ 5,89	R\$ 47,43
02.01.06	SINAPI JUN2020	97644	REMOÇÃO DE PORTAS, DE FORMA MANUAL (COM APROVEITAMENTO)	M²	1,98	R\$ 7,23	R\$ 14,32
02.01.07	SINAPI JUN2020	97645	REMOÇÃO DE JANELAS, DE FORMA MANUAL	M²	0,58	R\$ 24,23	R\$ 13,99
02.01.08	SINAPI JUN2020	97666	REMOÇÃO DE METAIS SANITÁRIOS, DE FORMA MANUAL (COM APROVEITAMENTO)	UN	6,00	R\$ 6,97	R\$ 41,82
02.01.09	SINAPI JUN2020	97662	REMOÇÃO DE TUBULAÇÕES (TUBOS E CONEXÕES) DE ÁGUA FRIA, DE FORMA MANUAL	M	6,00	R\$ 0,38	R\$ 2,28
02.01.10	COMPOSIÇÃO	CP 001	REMOÇÃO DE BANCADA DE GRANITO (COM APROVEITAMENTO)	M²	6,36	R\$ 15,65	R\$ 99,51
02.01.11	SINAPI JUN2020	72897	CARGA MANUAL DE ENTULHO	M³	5,09	R\$ 20,12	R\$ 102,42



UOP - TAGUATINGA SUL  
SETOR DE FISIOTERAPIA  
**PLANILHA ORÇAMENTÁRIA ESTIMATIVA**

SERVIÇO SOCIAL DO COMÉRCIO  
SESC/AR/DF

ITEM	ORIGEM	CÓDIGO	DESCRIÇÃO	UND.	QUAN.	VALOR UNIT.	VALOR TOTAL
<b>02.02</b>			<b>Caçamba de Entulho</b>				
02.02.01	COMPOSIÇÃO	CP 002	TRANSPORTE DE ENTULHO EM CAÇAMBAS DE ENTULHO 5M³ (TAXAS SLU INCLUSAS)	UN	2,00	R\$ 320,00	R\$ 640,00
<b>03.0</b>			<b>PAREDES E PAINÉIS</b>				<b>R\$ 981,79</b>
<b>03.01</b>			<b>Alvenaria</b>				
03.01.01	SINAPI JUN2020	87519	ALVENARIA TIJOLO FURADO 9X19X19CM, ASSENTADO COM ARGAMASSA TRAÇO 1:2:7	M²	0,70	R\$ 67,00	R\$ 46,80
<b>03.02</b>			<b>Verga e Contraverga</b>				
03.02.01	SINAPI JUN2020	93183	VERGA PRÉ-MOLDADA PARA VÃOS COM MAIS DE 1,5 M DE COMPRIMENTO	M	0,96	R\$ 33,83	R\$ 32,48
<b>03.03</b>			<b>Parede de drywall</b>				
03.03.01	SINAPI JUN2020	96358	PAREDE COM PLACAS DE GESSO ACARTONADO (DRYWALL), PARA USO INTERNO, COM DUAS FACES SIMPLES E ESTRUTURA METÁLICA COM GUIAS SIMPLES, SEM VÃOS.	M²	6,25	R\$ 79,84	R\$ 499,20
03.03.02	SINAPI JUN2020	96372	INSTALAÇÃO DE ISOLAMENTO COM LÃ DE ROCHA EM PAREDES DRYWALL	M²	6,25	R\$ 22,63	R\$ 141,49
03.03.03	SINAPI JUN2020	96370	PAREDE COM PLACAS DE GESSO ACARTONADO (DRYWALL), PARA USO INTERNO, COM UMA FACE SIMPLES E ESTRUTURA METÁLICA COM GUIAS SIMPLES, SEM VÃOS.	M²	5,20	R\$ 50,33	R\$ 261,82
<b>04.0</b>			<b>ESQUADRIAS/ FERRAGENS/ VIDROS</b>				<b>R\$ 1.726,04</b>
<b>04.01</b>			<b>Esquadria de alumínio</b>				
04.01.01	COMPOSIÇÃO	CP 003	PORTA VIDRO TEMPERADO INCOLOR, 2 FOLHAS DE CORRER, E = 10 MM, INCLUSO FERRAGENS	M²	5,78	R\$ 230,24	R\$ 1.329,66
<b>04.02</b>			<b>Esquadria de madeira</b>				
04.02.01	SINAPI JUN2020	90806	BATENTE PARA PORTA DE MADEIRA, FIXAÇÃO COM ARGAMASSA, PADRÃO MÉDIO - FORNECIMENTO E INSTALAÇÃO	UN	1,00	R\$ 329,88	R\$ 329,88
04.02.02	COMPOSIÇÃO	CP 004	INSTALAÇÃO DE PORTA DE MADEIRA - 80x210 cm	UN	1,00	R\$ 66,50	R\$ 66,50
<b>05.0</b>			<b>REVESTIMENTOS DE PAREDES</b>				<b>R\$ 45,15</b>
05.01.01	SINAPI JUN2020	87878	CHAPISCO APLICADO EM ALVENARIAS E ESTRUTURAS DE CONCRETO INTERNAS, COM COLHER DE PEDREIRO. ARGAMASSA TRAÇO 1:3 COM PREPARO MANUAL. AF_06/2014	M²	1,40	R\$ 3,59	R\$ 5,02
05.01.02	SINAPI JUN2020	87529	MASSA ÚNICA, PARA RECEBIMENTO DE PINTURA, EM ARGAMASSA TRAÇO 1:2:8, PREPARO MECÂNICO COM BETONEIRA 400L, APLICADA MANUALMENTE EM FACES INTERNAS DE PAREDES, ESPESSURA DE 20MM, COM EXECUÇÃO DE TALISCAS	M²	1,40	R\$ 28,73	R\$ 40,14



UOP - TAGUATINGA SUL  
SETOR DE FISIOTERAPIA  
**PLANILHA ORÇAMENTÁRIA ESTIMATIVA**

SERVIÇO SOCIAL DO COMÉRCIO  
SESC/ AR/ DF

ITEM	ORIGEM	CÓDIGO	DESCRIÇÃO	UND.	QUAN.	VALOR UNIT.	VALOR TOTAL
<b>06.0</b>			<b>FORRO</b>				<b>R\$ 152,60</b>
06.01.01	SINAPI JUN2020	96121	ACABAMENTOS PARA FORRO (RODA-FORRO EM PLÁSTICO)	M	20,00	R\$ 7,63	R\$ 152,60
<b>07.0</b>			<b>PINTURA</b>				<b>R\$ 3.115,59</b>
<b>07.01</b>			<b>Paredes internas e externas</b>				
07.01.01	SINAPI JUN2020	88497	APLICAÇÃO E LIXAMENTO DE MASSA LÁTEX EM PAREDES, DUAS DEMÃOS	M²	121,57	R\$ 12,85	R\$ 1.562,12
07.01.02	SINAPI JUN2020	88483	APLICAÇÃO DE FUNDO SELADOR LÁTEX PVA EM PAREDES, UMA DEMÃO	M²	17,71	R\$ 3,15	R\$ 55,78
07.01.03	SINAPI JUN2020	88489	PINTURA DAS PAREDES EM TODA A REGIÃO MODIFICADA - DUAS DEMÃOS, CONFORME COR DAS PAREDES EXISTENTE	M²	121,57	R\$ 12,32	R\$ 1.497,69
<b>08.0</b>			<b>PISOS E PAVIMENTAÇÕES</b>				<b>R\$ 3.516,73</b>
<b>08.01</b>			<b>Contrapiso</b>				
08.01.01	SINAPI JUN2020	88476	CONTRAPISO AUTONIVELANTE, APLICADO SOBRE LAJE, ADERIDO, ESPESSURA 2CM	M²	35,79	R\$ 14,69	R\$ 525,76
<b>08.02</b>			<b>Revestimentos</b>				
08.02.01	SINAPI JUN2020	87263	REVESTIMENTO CERÂMICO PARA PISO COM PLACAS TIPO PORCELANATO DE DIMENSÕES 60X60 CM APLICADA EM AMBIENTES DE ÁREA MAIOR QUE 10 M²	M²	35,79	R\$ 83,57	R\$ 2.990,97
<b>09.0</b>			<b>ACABAMENTOS</b>				<b>R\$ 425,75</b>
<b>09.01</b>			<b>Rodapé</b>				
08.01.01	SINAPI JUN2020	88650	RODAPÉ CERÂMICO, TIPO PORCELANATO, DE 7CM DE ALTURA COM PLACAS TIPO ESMALTADA EXTRA DE DIMENSÕES 60X60CM	M	40,00	R\$ 9,42	R\$ 376,80
<b>09.02</b>			<b>Soleira</b>				
09.02.01	SINAPI JUN2020	98695	SOLEIRA GRANITO CINZA ANDORINHA, LARGURA 15 CM, ESPESSURA 2,0 CM	M	0,90	R\$ 54,39	R\$ 48,95
<b>10.0</b>			<b>INSTALAÇÕES</b>				<b>R\$ 796,91</b>
<b>10.01</b>			<b>Instalações elétricas</b>				
10.01.01	SINAPI JUN2020	93142	PONTO DE TOMADA RESIDENCIAL INCLUINDO TOMADA (2 MÓDULOS) 10A/250V, CAIXA ELÉTRICA, ELETRODUTO, CABO, RASGO, QUEBRA E CHUMBAMENTO.	UN	3,00	R\$ 158,51	R\$ 475,53
<b>10.02</b>			<b>Instalações hidrossanitárias</b>				
10.02.01	SINAPI JUN2020	89957	PONTO DE CONSUMO TERMINAL DE ÁGUA FRIA (SUBRAMAL) COM TUBULAÇÃO DE PVC, DN 25 MM, INSTALADO EM RAMAL DE ÁGUA, INCLUSOS RASGO E CHUMBAMENTO EM ALVENARIA	UN	2,00	R\$ 114,43	R\$ 228,86
10.02.02	SINAPI JUN2020	91792	(COMPOSIÇÃO REPRESENTATIVA) DO SERVIÇO DE INSTALAÇÃO DE TUBO DE PVC, SÉRIE NORMAL, ESGOTO PREDIAL, DN 40 MM (INSTALADO EM RAMAL DE DESCARGA OU RAMAL DE ESGOTO SANITÁRIO), INCLUSIVE CONEXÕES, CORTES E FIXAÇÕES, PARA PRÉDIOS.	M	2,00	R\$ 46,26	R\$ 92,52



UOP - TAGUATINGA SUL  
SETOR DE FISIOTERAPIA  
**PLANILHA ORÇAMENTÁRIA ESTIMATIVA**

SERVIÇO SOCIAL DO COMÉRCIO  
SESC/ AR/ DF

ITEM	ORIGEM	CÓDIGO	DESCRIÇÃO	UND.	QUAN.	VALOR UNIT.	VALOR TOTAL
<b>11.0</b>			<b>LOUÇAS E METAIS</b>				<b>R\$ 1.781,73</b>
<b>11.01</b>			<b>Bancadas</b>				
11.01.01	COMPOSIÇÃO	CP 005	BANCADA EM GRANITO CINZA ANDORINHA, E=2CM COM SAIA RETA DE 10 CM E ESPELHO DE 10 CM - ACABAMENTO 45°	M²	0,81	R\$ 603,14	R\$ 488,54
<b>11.02</b>			<b>Lavatório e Cubas</b>				
11.02.01	COMPOSIÇÃO	CP 006	CUBA DE EMBUTIR REDONDA, DIM. Ø36 cm, DE CERÂMICA ESMALTADA IMPERMEÁVEL, NA COR BRANCA REF.: MODELO L.41.17_DECA - FORNECIMENTO E INSTALAÇÃO	UN	1,00	R\$ 228,48	R\$ 228,48
11.02.02	COMPOSIÇÃO	CP 007	LAVATÓRIO SUSPENSO DE CANTO COM MESA, DE CERÂMICA ESMALTADA IMPERMEÁVEL, NA COR BRANCA REF.: MODELO L.76.17_DECA - FORNECIMENTO E INSTALAÇÃO	UN	1,00	R\$ 997,97	R\$ 997,97
11.02.03	SINAPI JUN2020	86886	ENGATE FLEXÍVEL EM INOX, 1/2 X 30CM - FORNECIMENTO E INSTALAÇÃO.	UN	2,00	R\$ 30,69	R\$ 61,38
<b>11.03</b>			<b>Torneiras</b>				
11.03.01	COMPOSIÇÃO	CP 008	INSTALAÇÃO DE TORNEIRAS	UN	2,00	R\$ 2,68	R\$ 5,36
<b>12.0</b>			<b>LIMPEZA DA OBRA</b>				<b>R\$ 182,38</b>
<b>12.01</b>			<b>Limpeza</b>				
12.01.01	SINAPI JUN2020	88316	LIMPEZA PERMANENTE E FINAL DA OBRA	H	11,00	R\$ 16,58	R\$ 182,38
<b>SUBTOTAL ESTIMADO</b>							<b>R\$ 21.052,26</b>
<b>BDI</b>						<b>25,00%</b>	<b>R\$ 5.263,06</b>
<b>CUSTO TOTAL ESTIMADO</b>							<b>R\$ 26.315,32</b>



UOP - TAGUATINGA SUL  
SETOR DE FISIOTERAPIA  
**COMPOSIÇÃO DE PREÇOS UNITÁRIOS**

SERVIÇO SOCIAL DO COMÉRCIO  
SESC/ AR/ DF

		Descrição	Unid	Total		
PLANILHA	<b>CP 001</b>	<b>REMOÇÃO DE BANCADA</b>	<b>M²</b>	<b>R\$ 15,65</b>		
BASE 97639	CÓDIGO	Descrição	Unid	Coeficiente	Preço Unitário	Preço Total
SINAPI JUN2020	88309	PEDREIRO COM ENCARGOS COMPLEMENTARES	H	0,2844	R\$ 22,45	R\$ 6,38
SINAPI JUN2020	88316	SERVENTE COM ENCARGOS COMPLEMENTARES	H	0,5586	R\$ 16,58	R\$ 9,26

		Descrição	Unid	Total		
MÉDIA DOS PREÇOS	<b>CP 002</b>	<b>TRANSPORTE DE ENTULHO EM CAÇAMBAS DE ENTULHO 5M³ (TAXAS SLU INCLUSAS)</b>	<b>UN</b>	<b>R\$ 320,00</b>		
	CÓDIGO	Descrição	Unid	Coeficiente	Preço Unitário	Preço Total
MERCADO	01	Delta Locação de Equipamentos e Containers Eirelli	UN	1,0000	R\$ 300,00	R\$ 300,00
MERCADO	02	Rei do Entulho	UN	1,0000	R\$ 330,00	R\$ 330,00
MERCADO	03	Sia Molas - Sia Entulhos	UN	1,0000	R\$ 330,00	R\$ 330,00

		Descrição	Unid	Total		
PLANILHA	<b>CP 003</b>	<b>PORTA VIDRO TEMPERADO INCOLOR, 2 FOLHAS DE CORRER, E = 10 MM, INCLUSO FERRAGENS</b>	<b>UN</b>	<b>R\$ 230,24</b>		
BASE 100702	CÓDIGO	Descrição	Unid	Coeficiente	Preço Unitário	Preço Total
SINAPI JUN2020	142	SELANTE ELASTICO MONOCOMPONENTE A BASE DE POLIURETANO (PU) PARA JUNTAS DIVERSAS	310ML	0,0637	R\$ 24,70	R\$ 1,57
SINAPI JUN2020	34713	PORTA VIDRO TEMPERADO INCOLOR, 2 FOLHAS DE CORRER, E = 10 MM	M²	1,0000	R\$ 142,67	R\$ 142,67
SINAPI JUN2020	3103	FECHADURA C/ CILINDRO LATAO CROMADO P/ PORTA VIDRO TP AROUCA 2171-L OU EQUIVALENTE	UN	1,0000	R\$ 60,25	R\$ 60,25
SINAPI JUN2020	7568	BUCHA DE NYLON SEM ABA S10, COM PARAFUSO DE 6,10 X 65 MM EM ACO ZINCADO COM ROSCA SOBERBA, CABECA CHATA E FENDA PHILLIPS	UN	4,7200	R\$ 0,61	R\$ 2,88
SINAPI JUN2020	36888	GUARNICAO/MOLDURA DE ACABAMENTO PARA ESQUADRIA DE ALUMINIO ANODIZADO, PARA 1 FACE	M	2,2020	R\$ 6,45	R\$ 14,20
SINAPI JUN2020	88309	PEDREIRO COM ENCARGOS COMPLEMENTARES	H	0,2820	R\$ 22,45	R\$ 6,33
SINAPI JUN2020	88316	SERVENTE COM ENCARGOS COMPLEMENTARES	H	0,1410	R\$ 16,58	R\$ 2,34

		Descrição	Unid	Total		
PLANILHA	<b>CP 004</b>	<b>INSTALAÇÃO DE PORTA DE MADEIRA - 80x210 cm</b>	<b>UN</b>	<b>R\$ 66,50</b>		
BASE 90824	CÓDIGO	Descrição	Unid	Coeficiente	Preço Unitário	Preço Total
SINAPI JUN2020	11055	PARAFUSO ROSCA SOBERBA ZINCADO CABECA CHATA FENDA SIMPLES 3,5 X 25 MM	UN	19,8000	R\$ 0,04	R\$ 0,79
SINAPI JUN2020	88261	CARPINTEIRO DE ESQUADRIA COM ENCARGOS COMPLEMENTARES	H	2,1450	R\$ 22,34	R\$ 47,92
SINAPI JUN2020	88316	SERVENTE COM ENCARGOS COMPLEMENTARES	H	1,0730	R\$ 16,58	R\$ 17,79





UOP - TAGUATINGA SUL  
SETOR DE FISIOTERAPIA  
**COMPOSIÇÃO DE PREÇOS UNITÁRIOS**

SERVIÇO SOCIAL DO COMÉRCIO  
SESC/ AR/ DF

		Descrição	Unid	Total		
PLANILHA	CP 005	<b>BANCADA EM GRANITO CINZA ANDORINHA, E=2CM COM SAIA RETA DE 10 CM E ESPELHO DE 10 CM - ACABAMENTO 45°</b>	M <sup>2</sup>	<b>R\$ 603,14</b>		
	CÓDIGO	Descrição	Unid	Coeficiente	Preço Unitário	Preço Total
SINAPI JUN2020	11795	GRANITO PARA BANCADA, POLIDO, TIPO ANDORINHA/ QUARTZ/ CASTELO/ CORUMBA OU OUTROS EQUIVALENTES DA REGIAO. E= *2,5* CM	M <sup>2</sup>	1,2000	R\$ 483,01	R\$ 579,61
SINAPI JUN2020	88309	PEDREIRO COM ENCARGOS COMPLEMENTARES	H	0,5000	R\$ 22,45	R\$ 11,23
SINAPI JUN2020	88316	SERVENTE COM ENCARGOS COMPLEMENTARES	H	0,5000	R\$ 16,58	R\$ 8,29
SINAPI JUN2020	88629	ARGAMASSA TRAÇO 1:3 (EM VOLUME DE CIMENTO E AREIA MÉDIA ÚMIDA), PREPARO MANUAL. AF_08/2019	M3	0,0090	R\$ 445,76	R\$ 4,01

		Descrição	Unid	Total		
MÉDIA DOS PREÇOS	CP 006A	<b>CUBA DE EMBUTIR REDONDA, DIM. Ø36 cm, DE CERÂMICA ESMALTADA IMPERMEÁVEL, NA COR BRANCA REF.: MODELO L.41.17_DECA</b>	UN	<b>R\$ 79,97</b>		
	CÓDIGO	Descrição	Unid	Coeficiente	Preço Unitário	Preço Total
MERCADO	01	LEROY	UN	1,0000	R\$ 92,95	R\$ 92,95
MERCADO	02	CASA&CONSTRUÇÃO	UN	1,0000	R\$ 66,99	R\$ 66,99

		Descrição	Unid	Total		
PLANILHA	CP 006	<b>CUBA DE EMBUTIR REDONDA, DIM. Ø36 cm, DE CERÂMICA ESMALTADA IMPERMEÁVEL, NA COR BRANCA REF.: MODELO L.41.17_DECA - FORNECIMENTO E INSTALAÇÃO</b>	UN	<b>R\$ 228,48</b>		
BASE 86938	CÓDIGO	Descrição	Unid	Coeficiente	Preço Unitário	Preço Total
MERCADO	CP 006A	CUBA DE EMBUTIR REDONDA, DIM. Ø36 cm, DE CERÂMICA ESMALTADA IMPERMEÁVEL, NA COR BRANCA REF.: MODELO L.41.17_DECA	UN	1,0000	R\$ 79,97	R\$ 79,97
SINAPI JUN2020	86877	VÁLVULA EM METAL CROMADO 1.1/2 X 1.1/2 PARA TANQUE OU LAVATÓRIO, COM OU SEM LADRÃO - FORNECIMENTO E INSTALAÇÃO. AF_01/2020	UN	1,0000	R\$ 25,44	R\$ 25,44
SINAPI JUN2020	86881	SIFÃO DO TIPO GARRAFA EM METAL CROMADO 1 X 1.1/2 - FORNECIMENTO E INSTALAÇÃO. AF_01/2020	UN	1,0000	R\$ 123,07	R\$ 123,07
SINAPI JUN2020	4823	MASSA PLASTICA PARA MARMORE/GRANITO KG CR 0,5271000 28,48 15,01	KG	0,5270	R\$ 28,48	R\$ 15,01
SINAPI JUN2020	88274	MARMORISTA/GRANITEIRO COM ENCARGOS COMPLEMENTARES	H	0,8458	R\$ 18,73	R\$ 15,84
SINAPI JUN2020	88316	SERVENTE COM ENCARGOS COMPLEMENTARES	H	0,2665	R\$ 16,58	R\$ 4,42



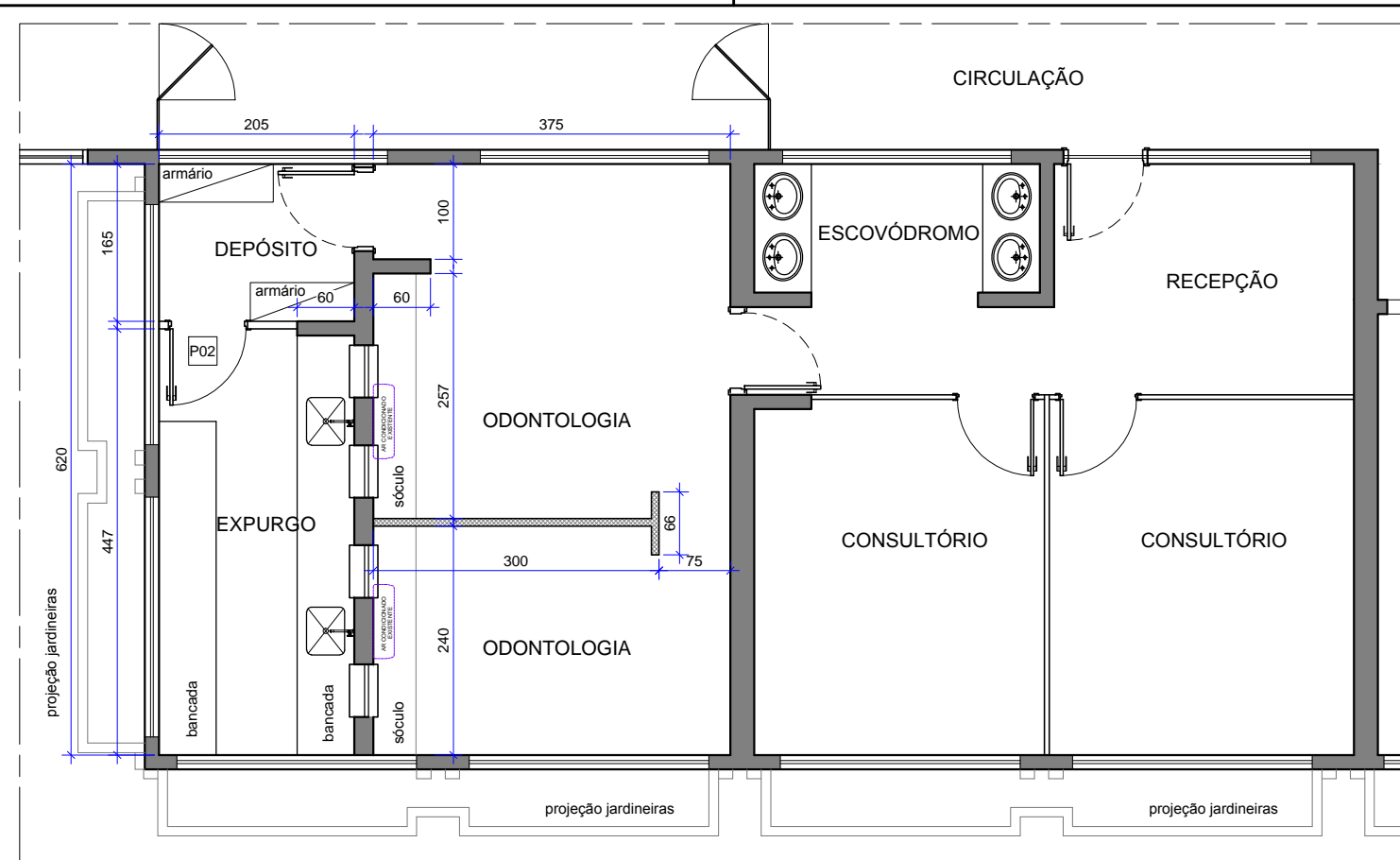
UOP - TAGUATINGA SUL  
SETOR DE FISIOTERAPIA  
**COMPOSIÇÃO DE PREÇOS UNITÁRIOS**

SERVIÇO SOCIAL DO COMÉRCIO  
SESC/ AR/ DF

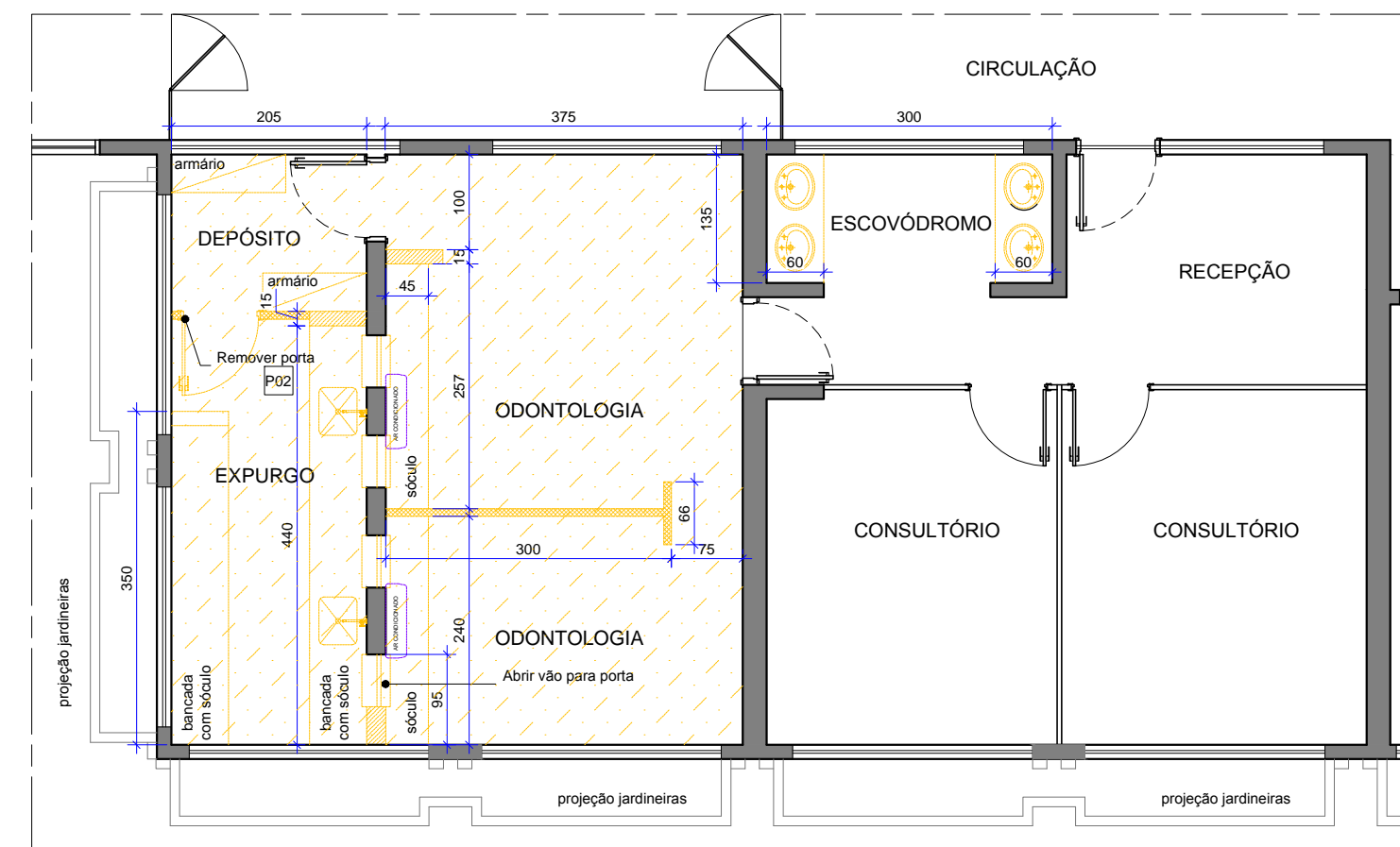
		Descrição	Unid	Total		
MÉDIA DOS PREÇOS	<b>CP 007A</b>	<b>LAVATÓRIO SUSPENSO DE CANTO COM MESA, NA COR BRANCA REF.: MODELO L.76.17 DECA</b>	<b>UN</b>	<b>R\$ 849,46</b>		
	CÓDIGO	Descrição	Unid	Coeficiente	Preço Unitário	Preço Total
MERCADO	01	TELHA NORTE	UN	1,0000	R\$ 872,91	R\$ 872,91
MERCADO	02	AMERICANAS	UN	1,0000	R\$ 826,00	R\$ 826,00

		Descrição	Unid	Total		
PLANILHA	<b>CP 007</b>	<b>LAVATÓRIO SUSPENSO DE CANTO COM MESA, DE CERÂMICA ESMALTADA IMPERMEÁVEL, NA COR BRANCA REF.: MODELO L.76.17 _DECA - FORNECIMENTO E INSTALAÇÃO</b>	<b>UN</b>	<b>R\$ 997,97</b>		
BASE 86904	CÓDIGO	Descrição	Unid	Coeficiente	Preço Unitário	Preço Total
MERCADO	CP 007A	LAVATÓRIO SUSPENSO DE CANTO COM MESA, NA COR BRANCA REF.: MODELO L.76.17 _DECA	UN	1,0000	R\$ 849,46	R\$ 849,46
SINAPI JUN2020	86877	VÁLVULA EM METAL CROMADO 1.1/2 X 1.1/2 PARA TANQUE OU LAVATÓRIO, COM OU SEM LADRÃO - FORNECIMENTO E INSTALAÇÃO. AF_01/2020	UN	1,0000	R\$ 25,44	R\$ 25,44
SINAPI JUN2020	86881	SIFÃO DO TIPO GARRAFA EM METAL CROMADO 1 X 1.1/2 - FORNECIMENTO E INSTALAÇÃO. AF_01/2020	UN	1,0000	R\$ 123,07	R\$ 123,07
SINAPI JUN2020	4351	PARAFUSO NIQUELADO 3 1/2" COM ACABAMENTO CROMADO PARA FIXAR PEÇA SANITÁRIA, INCLUI PORCA CEGA, ARRUELA E BUCHA DE NYLON TAMANHO S-8	UN	2,0000	R\$ 13,09	R\$ 26,18
SINAPI JUN2020	37329	REJUNTE EPOXI BRANCO	KG	0,0304	R\$ 38,10	R\$ 1,16
SINAPI JUN2020	88267	ENCANADOR OU BOMBEIRO HIDRÁULICO COM ENCARGOS COMPLEMENTARES	H	0,3870	R\$ 22,03	R\$ 8,53
SINAPI JUN2020	88316	SERVENTE COM ENCARGOS COMPLEMENTARES	H	0,1886	R\$ 16,58	R\$ 3,13

		Descrição	Unid	Total		
PLANILHA	<b>CP 008</b>	<b>INSTALAÇÃO DE TORNEIRA</b>	<b>UN</b>	<b>R\$ 2,68</b>		
BASE 86915	CÓDIGO	Descrição	Unid	Coeficiente	Preço Unitário	Preço Total
SINAPI JUN2020	3146	FITA VEDA ROSCA EM ROLOS DE 18 MM X 10 M (L X C)	UN	0,0210	R\$ 3,05	R\$ 0,06
SINAPI JUN2020	88267	ENCANADOR OU BOMBEIRO HIDRÁULICO COM ENCARGOS COMPLEMENTARES	H	0,0960	R\$ 22,03	R\$ 2,11
SINAPI JUN2020	88316	SERVENTE COM ENCARGOS COMPLEMENTARES	H	0,0303	R\$ 16,58	R\$ 0,50



**01 SITUAÇÃO ATUAL**  
P01 Esc.: 1/75



**02 PLANTA DE DEMOLIÇÃO**  
P01 Esc.: 1/75

OS SERVIÇOS DE DEMOLIÇÃO E REMOÇÃO DEVERÃO SER EXECUTADOS COM A PERFEITA SEGURANÇA NO DESENVOLVIMENTO DOS TRABALHOS E SEM CAUSAR DANOS ÀS ÁREAS ADJACENTES E ESTRUTURAS EXISTENTES. CASO OCORRA ALGUM DANO, AS PEÇAS OU EQUIPAMENTOS DEVERÃO SER SUBSTITUÍDOS POR IGUAL OU SIMILAR TÉCNICO. AS BANCADAS DEVERÃO SER RETIRADAS COM TODO CUIDADO, PARA FUTURO REAPROVEITAMENTO.

**NOTAS**

**ESCOVÓDROMO**

- REMOVER BANCADAS COM AS CUBAS;
- REMOVER AS INSTALAÇÕES HIDRÁULICAS EXISTENTES;
- REDIRECIONAR PONTO DE ÁGUA PARA LAVATÓRIO;

**ODONTOLOGIA**

- REMOVER DIVISÓRIA DE DRYWALL;
- DEMOLIR OS SÓCULOS;
- DEMOLIR PISO E RODAPÉS;

**DEPÓSITO**

- REMOVER ARMÁRIOS;
- DEMOLIR PISO E RODAPÉS;

**EXPURGO**

- REMOVER ARMÁRIOS;
- REMOVER DIVISÓRIA DE DRYWALL;
- REMOVER PORTA - a folha da porta e alisares serão reutilizados;
- REMOVER BANCADAS;
- REMOVER ESQUADRIAS E PEITORIS DO EXPURGO;
- DEMOLIR PAREDE AO LADO DA PORTA DO EXPURGO;
- ABRIR VÃO PARA NOVA PORTA - verificar as instalações de água;
- DEMOLIR OS SÓCULOS;
- DEMOLIR PISO E RODAPÉS;
- FECHAR AS INSTALAÇÕES HIDRÁULICAS EXISTENTES;

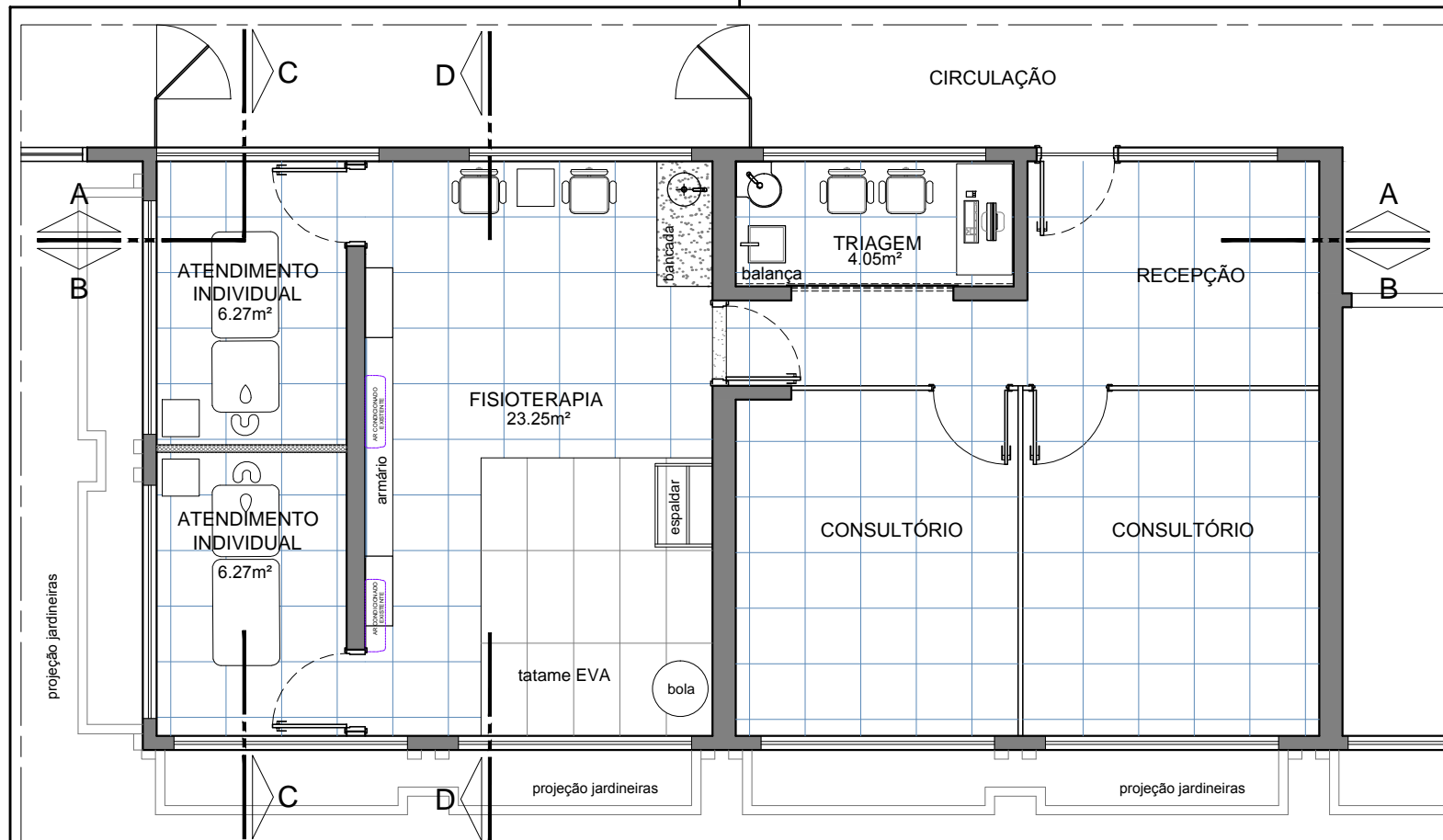
**LEGENDA**

- ALVENARIA EXISTENTE - A MANTER
- ALVENARIA - A DEMOLIR
- DRYWALL - A DEMOLIR
- EQUIPAMENTO/ ESQUADRIA - A REMOVER

**PAVIMENTAÇÃO**

- PISO E RODAPÉS - A DEMOLIR

	<b>SESC TAGUATINGA SUL</b>		Prancha:
	Projeto:	Sala de fisioterapia	
	Conteúdo:	Situação atual Planta de demolição	
Data:	Agosto 2020	Desenho:	Wívian Cruzeiro
		Escala:	Indicada
			<b>01/04</b>



APÓS OS SERVIÇOS DE DEMOLIÇÃO TODAS AS SUPERFÍCIES DEVERÃO SER RECOMPOSTAS, ASSIM COMO, PISOS OU REVESTIMENTOS CASO SEJAM DANIFICADOS. OS RASGOS PROVENIENTES DA REMOÇÃO DAS INSTALAÇÕES DEVERÃO SER FECHADOS E TER SUAS SUPERFÍCIES REGULARIZADAS E ACABADAS.

**NOTAS**

- ESCOVÓDROMO**
- FECHAR AS INSTALAÇÕES HIDRÁULICAS EXISTENTES;
  - INSTALAR PORTA DE VIDRO TEMPERADO;
  - CRIAR PONTOS DE ELÉTRICA;
- ODONTOLOGIA**
- TROCA DO REVESTIMENTO DE PISO;
  - INSTALAR BANCADA COM LAVATÓRIO (aproveitar instalação de água do escovódromo);
- EXPURGO**
- FECHAR VÃO DAS ESQUADRIAS;
  - TROCA DO REVESTIMENTO DE PISO;
  - INSTALAR GUARNIÇÃO E PORTA;
  - INSTALAR DIVISÓRIA DE DRYWALL;

**LEGENDA**

**PAREDES DE VEDAÇÃO**

- ALVENARIA EXISTENTE - A MANTER
- ALVENARIA COM BLOCO CERÂMICO (FECHAMENTO DE VÃOS) - A CONSTRUIR
- DRYWALL - A CONSTRUIR

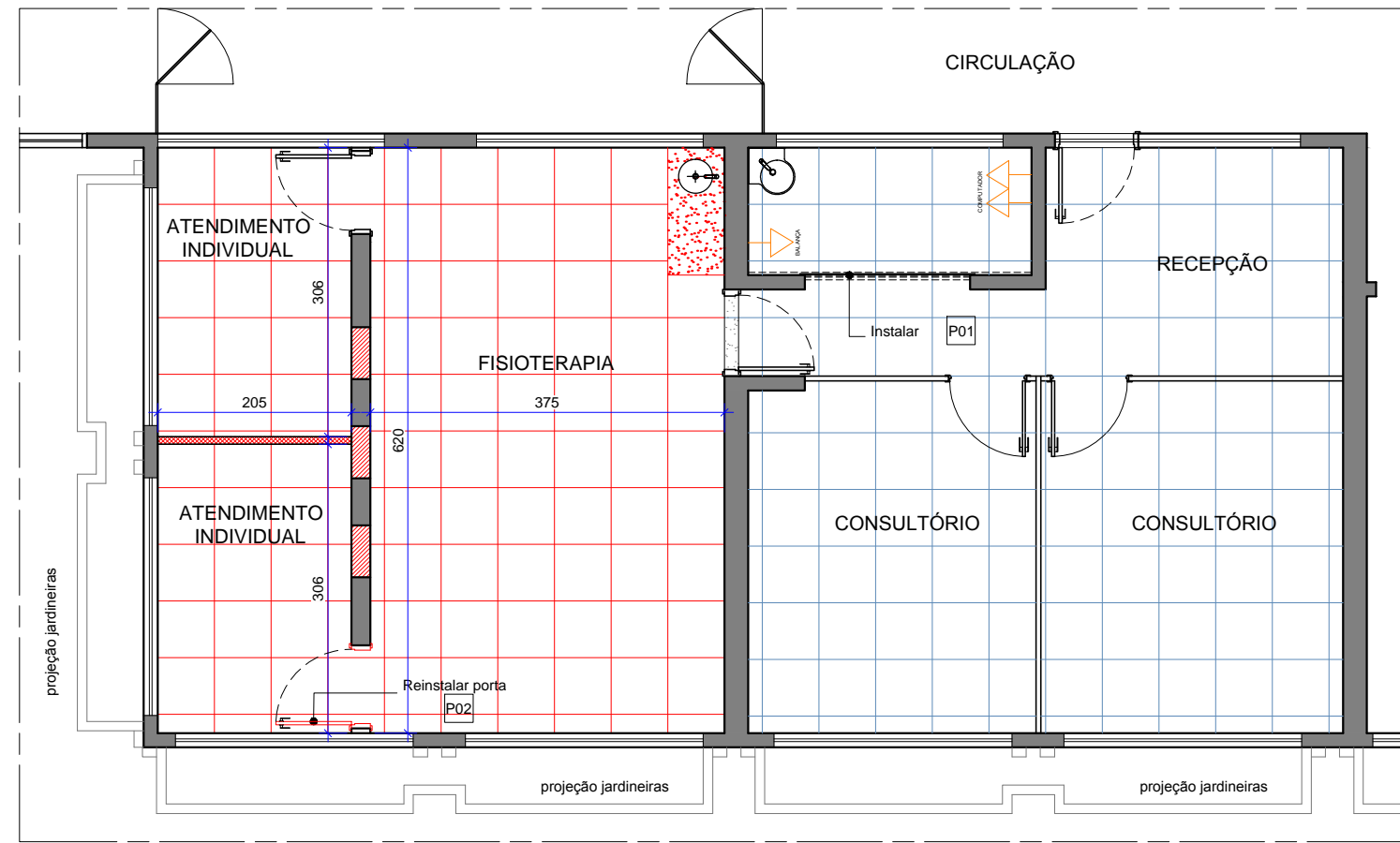
**PAVIMENTAÇÃO**

- INSTALAÇÃO DE PORCELANATO

**PONTOS ELÉTRICOS**

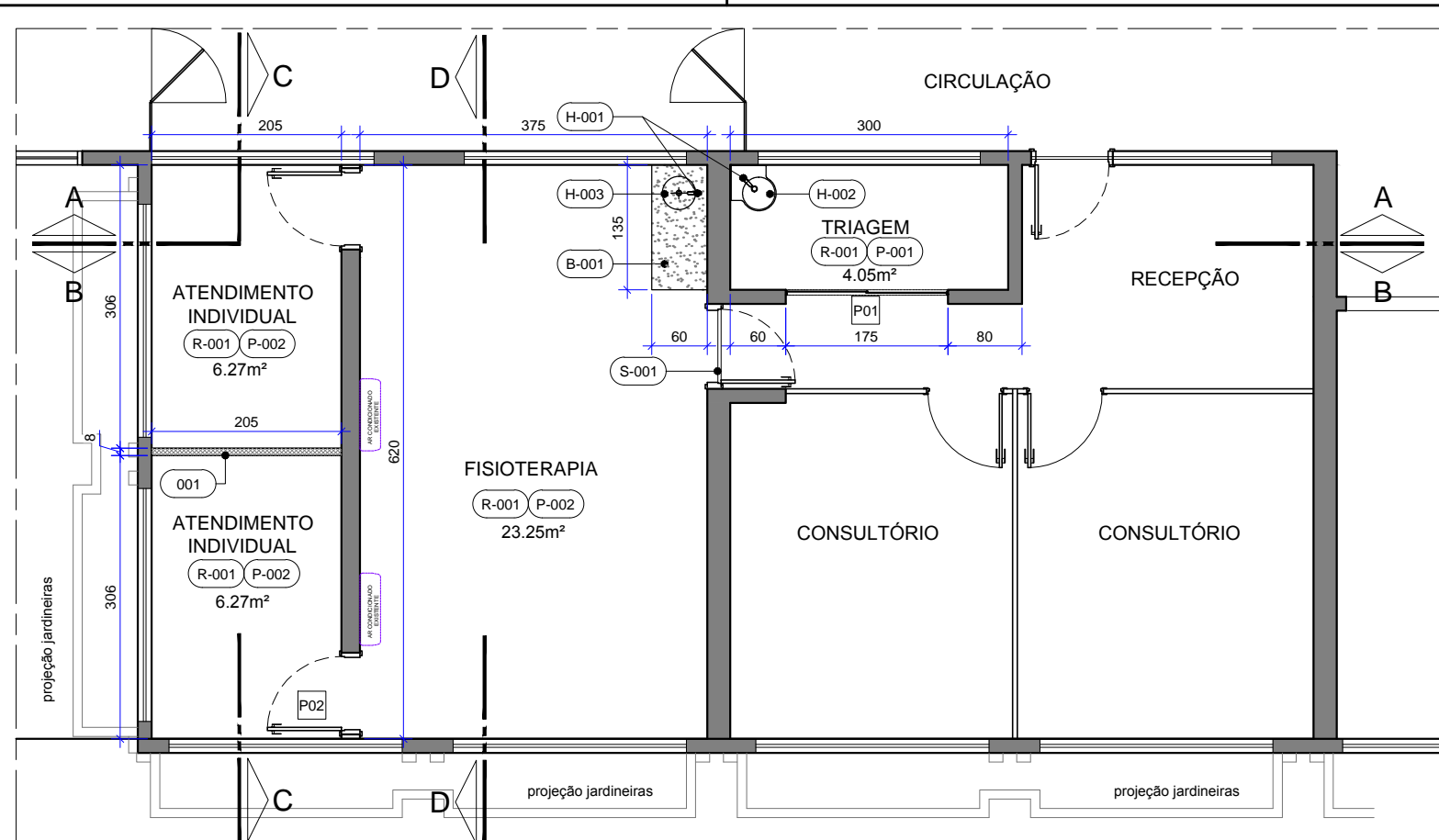
- PONTO TOMADA ALTA, MARCA PIALLEGRAND, LINHA PIALPLUS, H=2.10m DO PISO 100W
- PONTOTOMADA MÉDIA, MARCA PIALLEGRAND, LINHA PIALPLUS, H=1.10 m DO PISO 100W
- PONTO TOMADA BAIXA, MARCA PIALLEGRAND, LINHA PIALPLUS, H=0.40 m DO PISO 100W
- PONTO DE INTERRUPTOR SIMPLES OU DUAS SEÇÕES, MARCA PIAL LEGRAND, LINHA PIALPLUS OU EQUIVALENTE TÉCNICO.
- QUADRO DE DISTRIBUIÇÃO

**03 LAYOUT PROPOSTO**  
P02 Esc.: 1/75

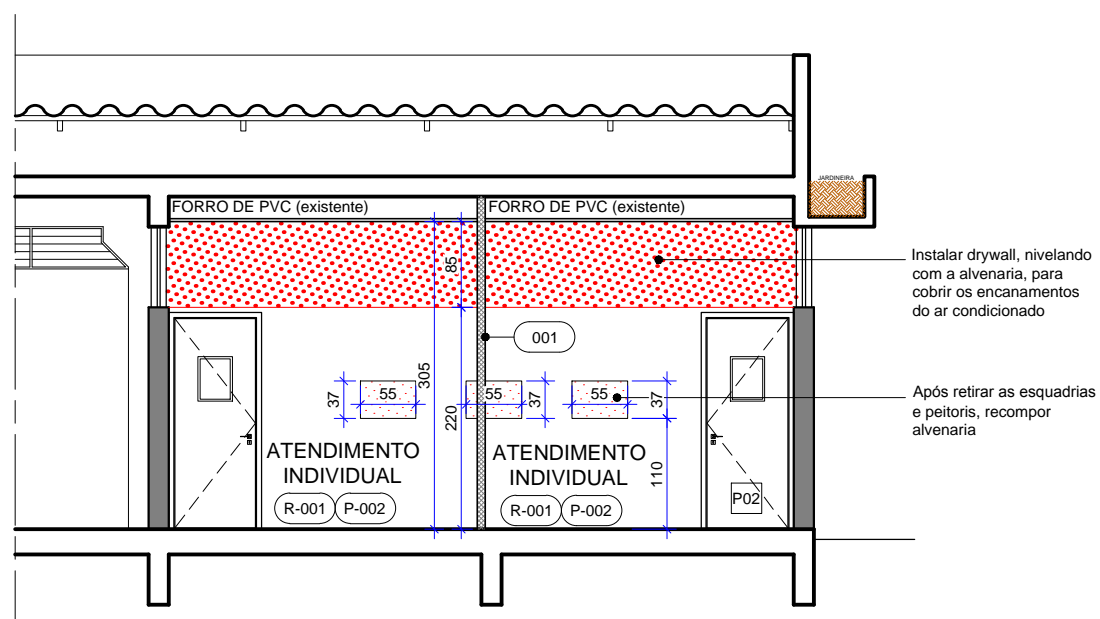


**04 PLANTA DE CONSTRUÇÃO**  
P02 Esc.: 1/75

	<b>SESC TAGUATINGA SUL</b>		Prancha:
	Projeto:	Sala de fisioterapia	
Conteúdo:	Layout proposto Planta de construção		<b>02/04</b>
Data:	Agosto 2020	Desenho:	Wívian Cruzeiro
		Escala:	Indicada



**05 PLANTA TÉCNICA**  
P03 Esc.: 1/75



**06 CORTE CC**  
P03 Esc.: 1/75

**OBSERVAÇÕES**

- SERVIÇOS EM OBEDIÊNCIA ÀS ESPECIFICAÇÕES GERAIS E NORMAS DA ABNT;
- QUALQUER ALTERAÇÃO DO PROJETO DEVERÁ SER SUBMETIDA À A.S.O. E AO GESTOR DO CONTRATO DA OBRA DO SESC-DF, QUE DEVERÃO CARIMBAR E ASSINAR O APROVO A OBRA;
- OS PROJETOS COMPLEMENTARES SERÃO ELABORADOS PELA CONTRATADA E DEVERÃO OBEDECER AS NORMAS DA ABNT E CONTER ART/RRT, DEVENDO SER APRESENTADOS À A.S.O E AO GESTOR DO SESC-DF PARA APROVO;
- DEVERÁ SER REALIZADA VISTORIA AO LOCAL, PARA CONFIRMAR MEDIDAS DO PROJETO.

**MATERIAS E ACABAMENTOS**

**PEÇAS E COMPLEMENTOS**

000	CONSTRUTIVOS	B-000	BANCADAS
P-000	PISOS	So-000	SOLEIRAS
R-000	REVESTIMENTO . PAREDES	H-000	PEÇAS HIDRÁULICAS

**ESPECIFICAÇÃO DE MATERIAIS**

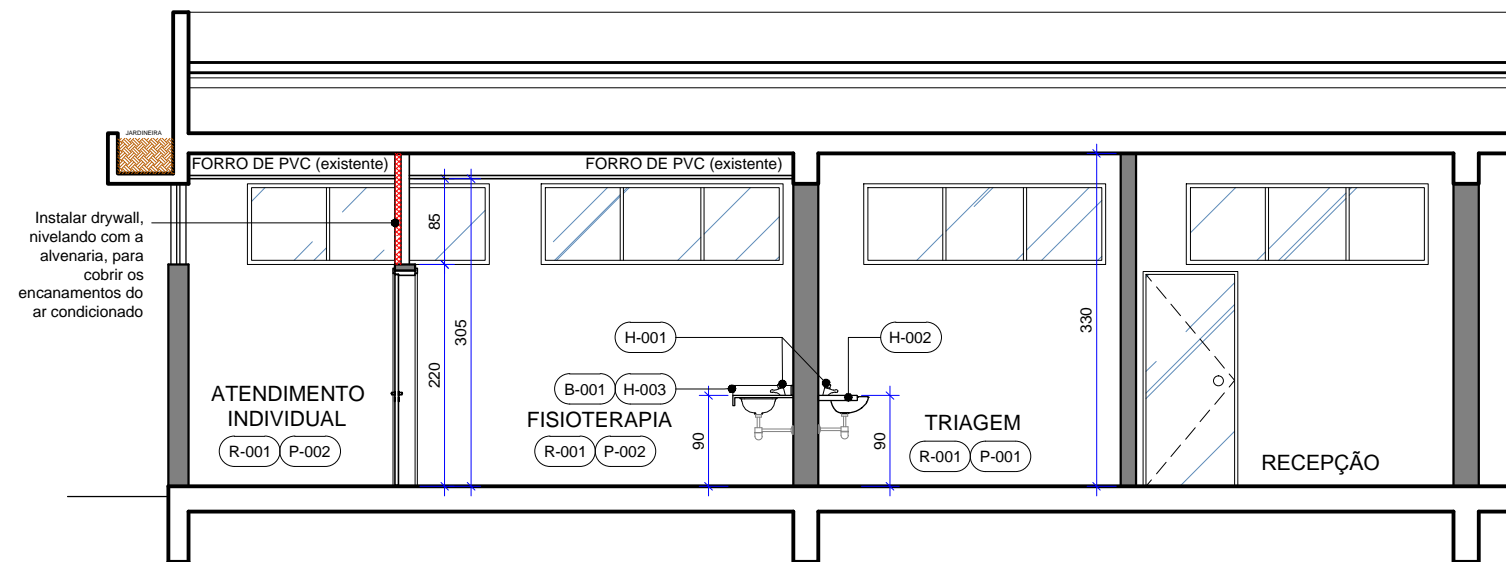
COD	DESCRIÇÃO
001	PAREDE DE DRYWALL BRANCO (ST), EMENDAS COM TELA E APLICAÇÃO DE SELADOR E MASSA CORRIDA
R-001	RODAPÉ CERÂMICO TIPO PORCELANTO, DIM.: 60x10 cm, CORTE DO PISO
P-001	MANTER PISO EXISTENTE
P-002	REVESTIMENTO CERÂMICO TIPO PORCELANATO, DIM.: 60x60 cm, BORDA RETIFICADA, ACABAMENTO NATURAL, NA COR BEGE. APLICADO COM JUNTA DE ASSENTAMENTO 1.5 mm REF.: COM A AMOSTRA DO PISO EXISTENTE, BUSCAR NO MERCADO UM REVESTIMENTO SIMILAR AO EXISTENTE
So-001	SOLEIRA EM GRANITO CINZA ANDORINHA, DIM.: 80x15 cm, ESPESSURA DE 2 cm, SUPERFÍCIES EXPOSTAS POLIDAS E LUSTRADAS E ACABAMENTOS APARENTES RETOS
B-001	BANCADA EM GRANITO CINZA ANDORINHA, COM SAIA RETA DE 10 cm E ESPELHO DE 10 cm, DIM.: 135x 60 cm, ESPESSURA DE 2 cm, SUPERFÍCIES EXPOSTAS POLIDAS E LUSTRADAS E ACABAMENTOS APARENTES EM MEIA ESQUADRIA - 45°, COM FURAÇÃO PARA CUBA E TORNEIRA (fixação com mão francesa)
H-001	REUTILIZAR AS TORNEIRAS EXISTENTES NO ESCOVÓDROMO
H-002	LAVATÓRIO SUSPENSO DE CANTO COM MESA, DE CERÂMICA ESMALTADA IMPERMEÁVEL, NA COR BRANCA REF.: MODELO L.76.17_DECA
H-003	CUBA DE EMBUTIR REDONDA, DIM. Ø36 cm, DE CERÂMICA ESMALTADA IMPERMEÁVEL, NA COR BRANCA REF.: MODELO L.41.17_DECA

**QUADRO DE ABERTURAS**

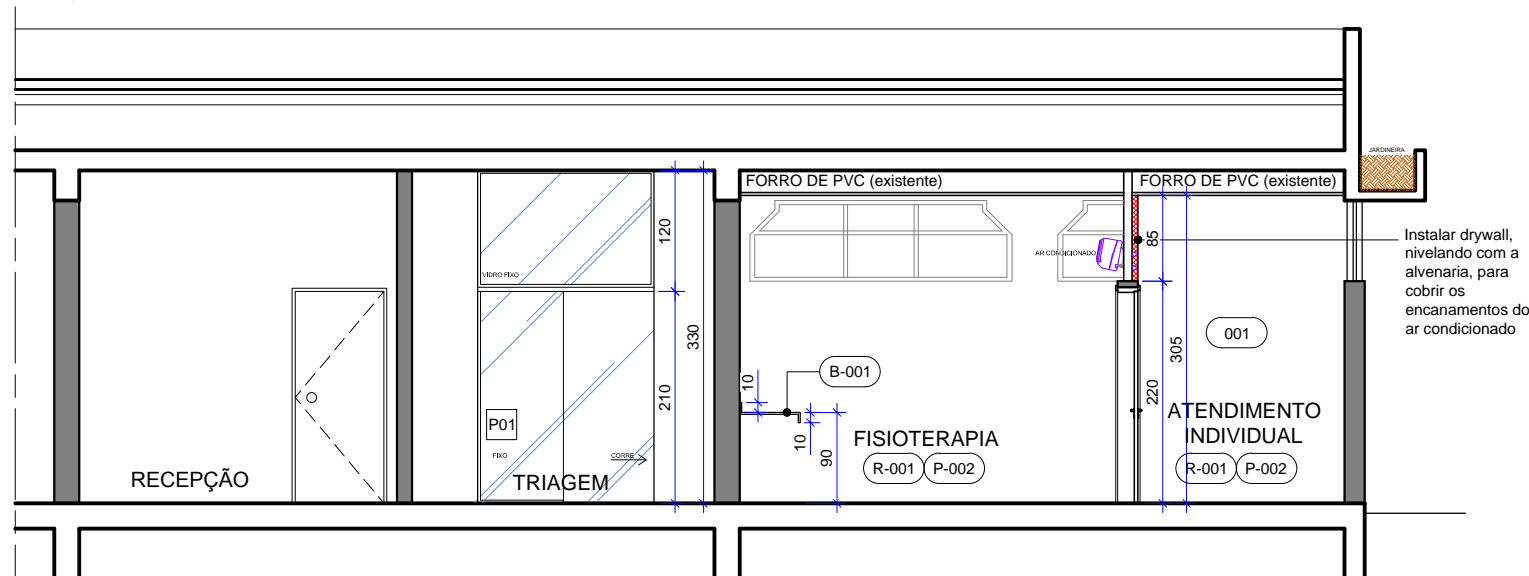
MEDIDAS EM CENTÍMETROS				
ESQUADRIA	DIMENSÕES	PEITORIL	DESCRIÇÃO	QUANT.
PORTA	P01	175 x 330	Porta de correr em vidro temperado, tipo blindex, com película protetora fosca- 2 folhas (1 fixa e 1 móvel), DIM.:175x210 cm. Bandeira fixa, DIM.: 175x80 cm. Trilho, molduras e ferragens na cor branca.	01
	P02	80 x 210	Reinstalação de porta, com aproveitamento da folha, ferragens e alisares. Fornecimento e instalação de nova guarnição.	01

	<b>SESC TAGUATINGA SUL</b>		Prancha:
	Projeto:	Sala de fisioterapia	<b>03/04</b>
Conteúdo:	Planta técnica Corte CC		
Data:	Agosto 2020	Desenho:	Wívian Cruzeiro
		Escala:	Indicada

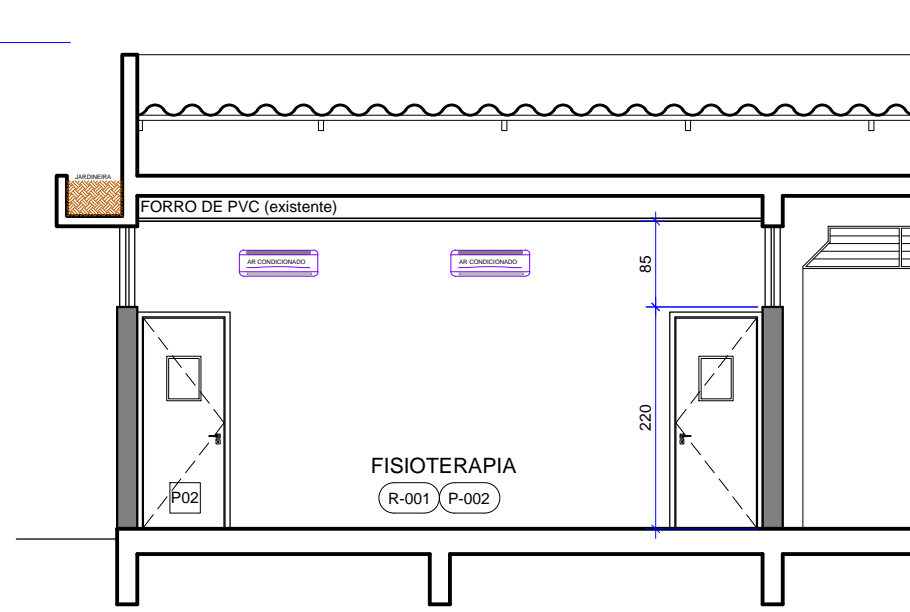




**07** CORTE AA  
P04 Esc.: 1/75



**08** CORTE BB  
P04 Esc.: 1/75



**09** CORTE DD  
P04 Esc.: 1/75

**OBSERVAÇÕES**

- SERVIÇOS EM OBEDIÊNCIA ÀS ESPECIFICAÇÕES GERAIS E NORMAS DA ABNT;
- QUALQUER ALTERAÇÃO DO PROJETO DEVERÁ SER SUBMETIDA À A.S.O. E AO GESTOR DO CONTRATO DA OBRA DO SESC-DF, QUE DEVERÃO CARIMBAR E ASSINAR O APROVO A OBRA;
- OS PROJETOS COMPLEMENTARES SERÃO ELABORADOS PELA CONTRATADA E DEVERÃO OBEDECER AS NORMAS DA ABNT E CONTER ART/RRT, DEVENDO SER APRESENTADOS À A.S.O E AO GESTOR DO SESC-DF PARA APROVO;
- DEVERÁ SER REALIZADA VISTORIA AO LOCAL, PARA CONFIRMAR MEDIDAS DO PROJETO.

**MATERIAS E ACABAMENTOS**

**PEÇAS E COMPLEMENTOS**

- 000 CONSTRUTIVOS
- P-000 PISOS
- R-000 REVESTIMENTO . PAREDES

- B-000 BANCADAS
- So-000 SOLEIRAS
- H-000 PEÇAS HIDRÁULICAS

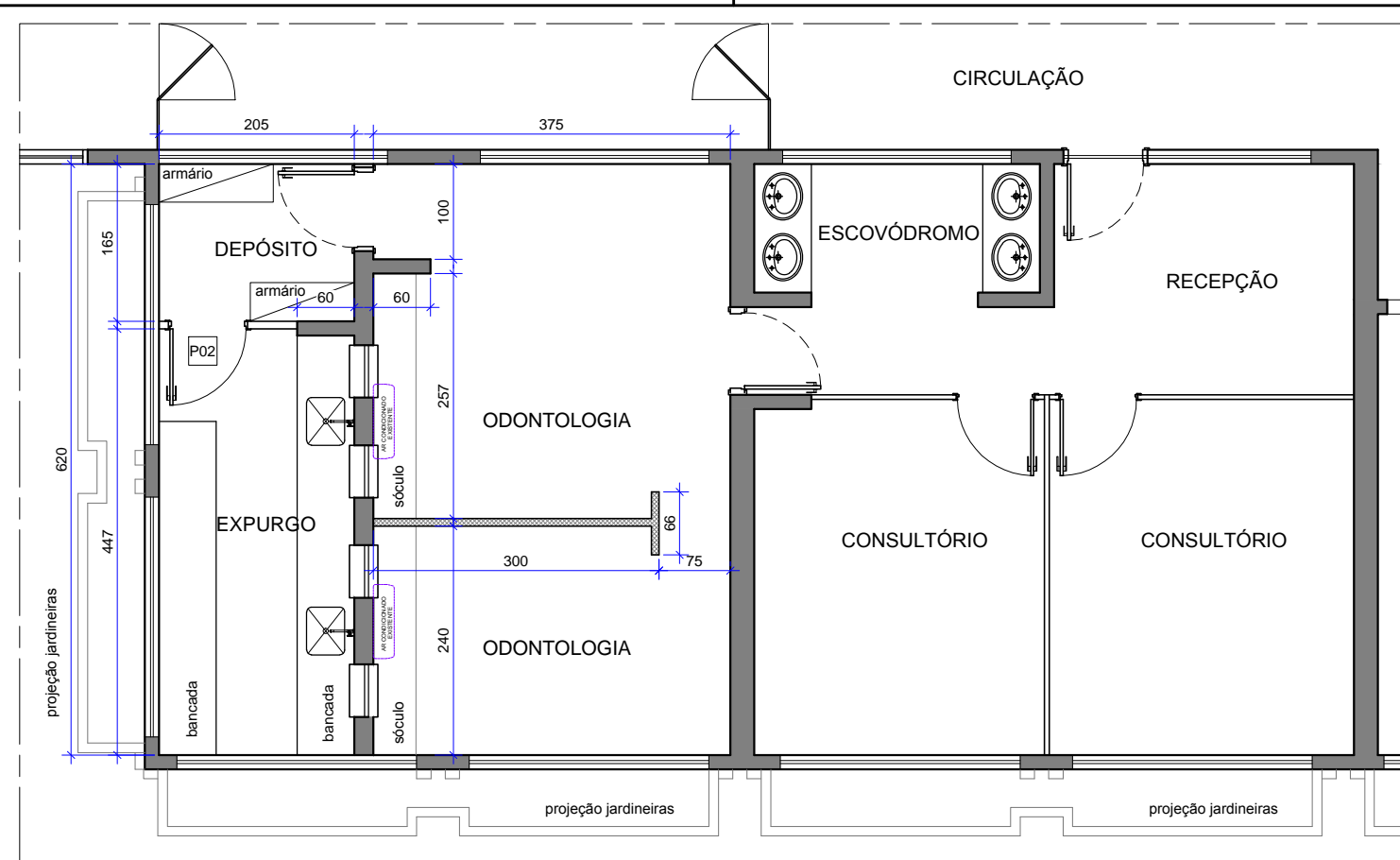
**ESPECIFICAÇÃO DE MATERIAIS**

COD	DESCRIÇÃO
001	PAREDE DE DRYWALL BRANCO (ST), EMENDAS COM TELA E APLICAÇÃO DE SELADOR E MASSA CORRIDA
R-001	RODAPÉ CERÂMICO TIPO PORCELANTO, DIM.: 60x10 cm, CORTE DO PISO
P-001	MANTER PISO EXISTENTE
P-002	REVESTIMENTO CERÂMICO TIPO PORCELANATO, DIM.: 60x60 cm, BORDA RETIFICADA, ACABAMENTO NATURAL, NA COR BEGE. APLICADO COM JUNTA DE ASSENTAMENTO 1.5 mm REF.: COM A AMOSTRA DO PISO EXISTENTE, BUSCAR NO MERCADO UM REVESTIMENTO SIMILAR AO EXISTENTE
So-001	SOLEIRA EM GRANITO CINZA ANDORINHA, DIM.: 80x15 cm, ESPESSURA DE 2 cm, SUPERFÍCIES EXPOSTAS POLIDAS E LUSTRADAS E ACABAMENTOS APARENTES RETOS
B-001	BANCADA EM GRANITO CINZA ANDORINHA, COM SAIA RETA DE 10 cm E ESPELHO DE 10 cm, DIM.: 135x 60 cm, ESPESSURA DE 2 cm, SUPERFÍCIES EXPOSTAS POLIDAS E LUSTRADAS E ACABAMENTOS APARENTES EM MEIA ESQUADRIA - 45°, COM FURAÇÃO PARA CUBA E TORNEIRA (fixação com mão francesa)
H-001	REUTILIZAR AS TORNEIRAS EXISTENTES NO ESCOVÓDROMO
H-002	LAVATÓRIO SUSPENSO DE CANTO COM MESA, DE CERÂMICA ESMALTADA IMPERMEÁVEL, NA COR BRANCA REF.: MODELO L.76.17_DECA
H-003	CUBA DE EMBUTIR REDONDA, DIM. Ø36 cm, DE CERÂMICA ESMALTADA IMPERMEÁVEL, NA COR BRANCA REF.: MODELO L.41.17_DECA

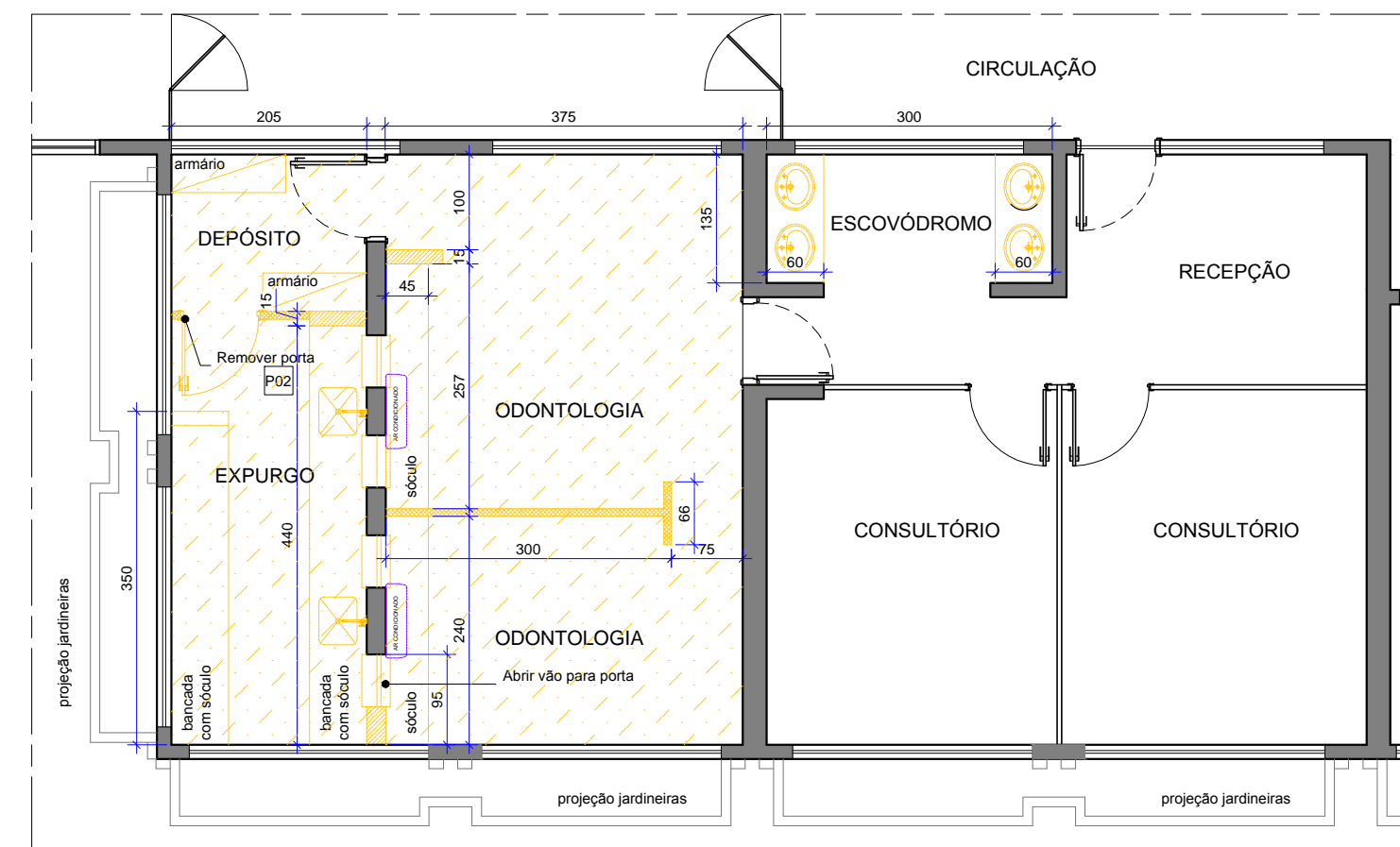
**QUADRO DE ABERTURAS**

MEDIDAS EM CENTÍMETROS					
ESQUADRIA	DIMENSÕES	PEITORIL	DESCRIÇÃO	QUANT.	
PORTA	P01	175 x 330		Porta de correr em vidro temperado, tipo blindex, com película protetora fosca- 2 folhas (1 fixa e 1 móvel), DIM.:175x210 cm. Bandeira fixa, DIM.: 175x80 cm. Trilho, molduras e ferragens na cor branca.	01
	P02	80 x 210		Reinstalação de porta, com aproveitamento da folha, ferragens e alisares. Fornecimento e instalação de nova guarnição.	01

	<b>SESC TAGUATINGA SUL</b>		Prancha:
	Projeto:	Sala de fisioterapia	<b>04/04</b>
Conteúdo:	Cortes AA, BB e DD		
Data:	Agosto 2020	Desenho:	Wívia Cruz
		Escala:	Indicada



**01 SITUAÇÃO ATUAL**  
P01 Esc.: 1/75



**02 PLANTA DE DEMOLIÇÃO**  
P01 Esc.: 1/75

OS SERVIÇOS DE DEMOLIÇÃO E REMOÇÃO DEVERÃO SER EXECUTADOS COM A PERFEITA SEGURANÇA NO DESENVOLVIMENTO DOS TRABALHOS E SEM CAUSAR DANOS ÀS ÁREAS ADJACENTES E ESTRUTURAS EXISTENTES. CASO OCORRA ALGUM DANO, AS PEÇAS OU EQUIPAMENTOS DEVERÃO SER SUBSTITUÍDOS POR IGUAL OU SIMILAR TÉCNICO. AS BANCADAS DEVERÃO SER RETIRADAS COM TODO CUIDADO, PARA FUTURO REAPROVEITAMENTO.

**NOTAS**

**ESCOVÓDROMO**

- REMOVER BANCADAS COM AS CUBAS;
- REMOVER AS INSTALAÇÕES HIDRÁULICAS EXISTENTES;
- REDIRECIONAR PONTO DE ÁGUA PARA LAVATÓRIO;

**ODONTOLOGIA**

- REMOVER DIVISÓRIA DE DRYWALL;
- DEMOLIR OS SÓCULOS;
- DEMOLIR PISO E RODAPÉS;

**DEPÓSITO**

- REMOVER ARMÁRIOS;
- DEMOLIR PISO E RODAPÉS;

**EXPURGO**


- REMOVER ARMÁRIOS;
- REMOVER DIVISÓRIA DE DRYWALL;
- REMOVER PORTA - a folha da porta e alisares serão reutilizados;
- REMOVER BANCADAS;
- REMOVER ESQUADRIAS E PEITORIS DO EXPURGO;
- DEMOLIR PAREDE AO LADO DA PORTA DO EXPURGO;
- ABRIR VÃO PARA NOVA PORTA - verificar as instalações de água;
- DEMOLIR OS SÓCULOS;
- DEMOLIR PISO E RODAPÉS;
- FECHAR AS INSTALAÇÕES HIDRÁULICAS EXISTENTES;

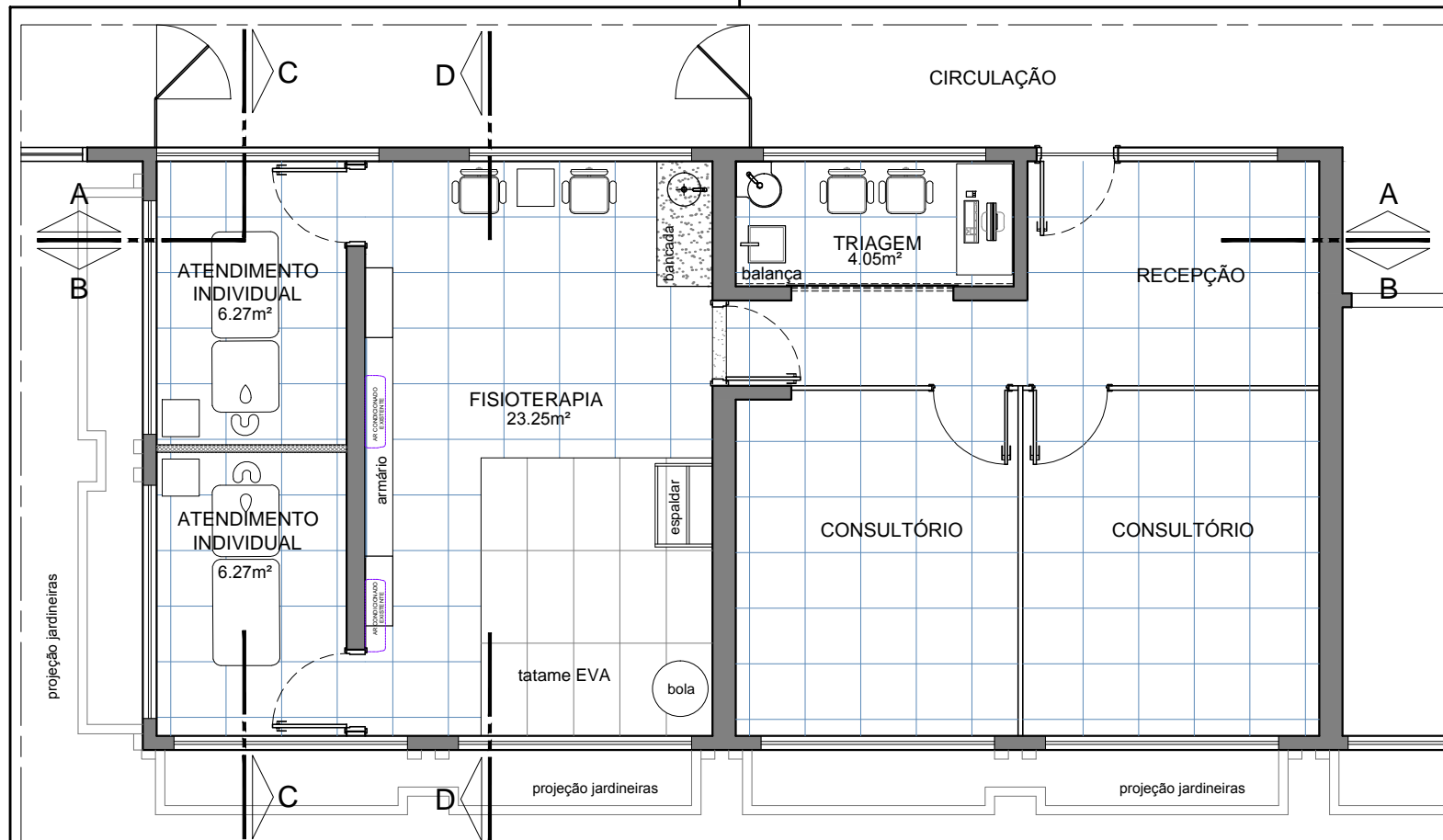
**LEGENDA**

-  ALVENARIA EXISTENTE - A MANTER
-  ALVENARIA - A DEMOLIR
-  DRYWALL - A DEMOLIR
-  EQUIPAMENTO/ ESQUADRIA - A REMOVER

**PAVIMENTAÇÃO**

-  PISO E RODAPÉS - A DEMOLIR

	<b>SESC TAGUATINGA SUL</b>		Prancha:
	Projeto:	Sala de fisioterapia	
Conteúdo:	Situação atual Planta de demolição		<b>01/04</b>
Data:	Agosto 2020	Desenho:	Wívian Cruzeiro
		Escala:	Indicada



APÓS OS SERVIÇOS DE DEMOLIÇÃO TODAS AS SUPERFÍCIES DEVERÃO SER RECOMPOSTAS, ASSIM COMO, PISOS OU REVESTIMENTOS CASO SEJAM DANIFICADOS. OS RASGOS PROVENIENTES DA REMOÇÃO DAS INSTALAÇÕES DEVERÃO SER FECHADOS E TER SUAS SUPERFÍCIES REGULARIZADAS E ACABADAS.

**NOTAS**

- ESCOVÓDROMO**
- FECHAR AS INSTALAÇÕES HIDRÁULICAS EXISTENTES;
  - INSTALAR PORTA DE VIDRO TEMPERADO;
  - CRIAR PONTOS DE ELÉTRICA;
- ODONTOLOGIA**
- TROCA DO REVESTIMENTO DE PISO;
  - INSTALAR BANCADA COM LAVATÓRIO (aproveitar instalação de água do escovódromo);
- EXPURGO**
- FECHAR VÃO DAS ESQUADRIAS;
  - TROCA DO REVESTIMENTO DE PISO;
  - INSTALAR GUARNIÇÃO E PORTA;
  - INSTALAR DIVISÓRIA DE DRYWALL;

**LEGENDA**

**PAREDES DE VEDAÇÃO**

- ALVENARIA EXISTENTE - A MANTER
- ALVENARIA COM BLOCO CERÂMICO (FECHAMENTO DE VÃOS) - A CONSTRUIR
- DRYWALL - A CONSTRUIR

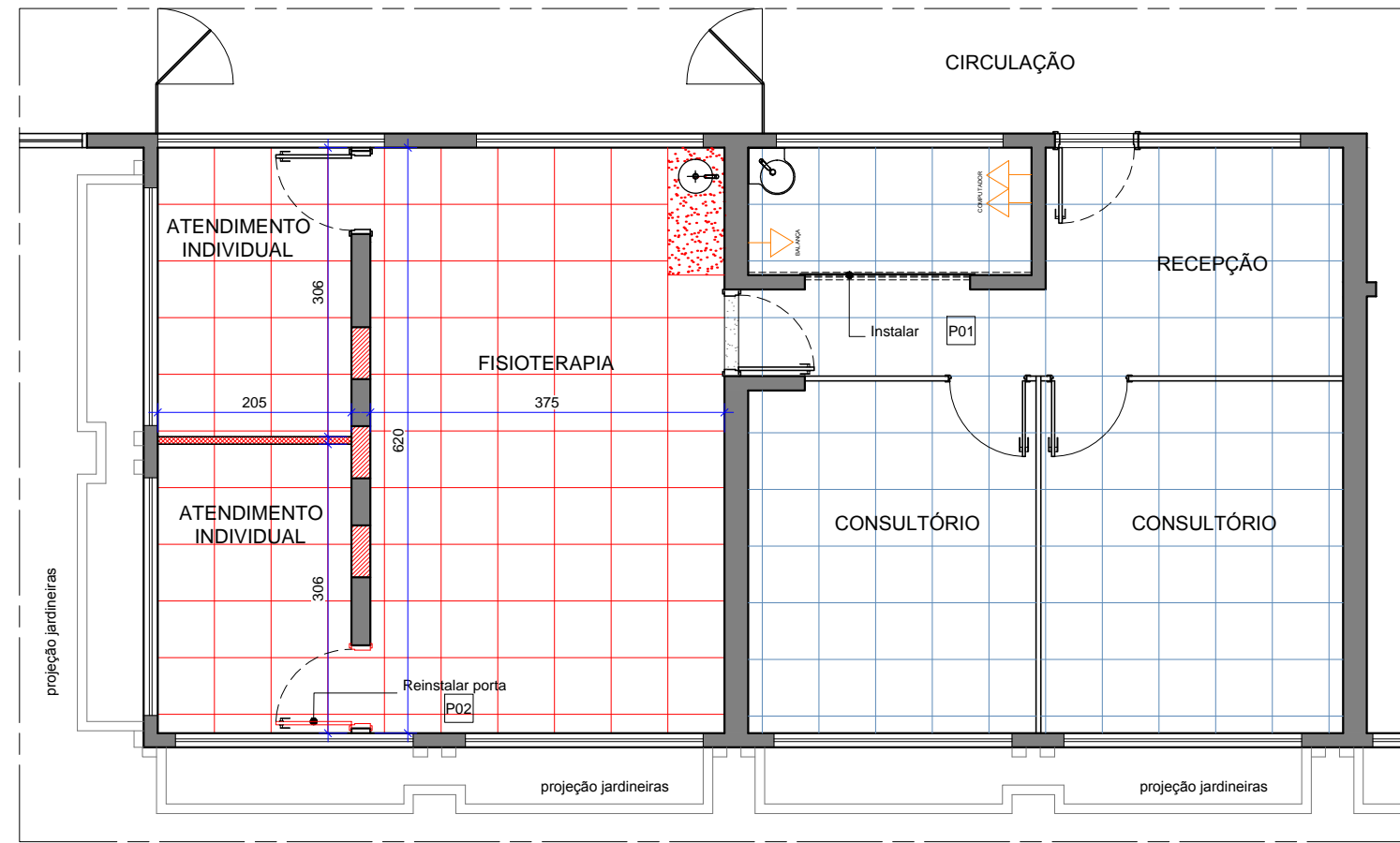
**PAVIMENTAÇÃO**

- INSTALAÇÃO DE PORCELANATO

**PONTOS ELÉTRICOS**

- PONTO TOMADA ALTA, MARCA PIALLEGRAND, LINHA PIALPLUS, H=2.10m DO PISO 100W
- PONTOTOMADA MÉDIA, MARCA PIALLEGRAND, LINHA PIALPLUS, H=1.10 m DO PISO 100W
- PONTO TOMADA BAIXA, MARCA PIALLEGRAND, LINHA PIALPLUS, H=0.40 m DO PISO 100W
- PONTO DE INTERRUPTOR SIMPLES OU DUAS SEÇÕES, MARCA PIAL LEGRAND, LINHA PIALPLUS OU EQUIVALENTE TÉCNICO.
- QUADRO DE DISTRIBUIÇÃO

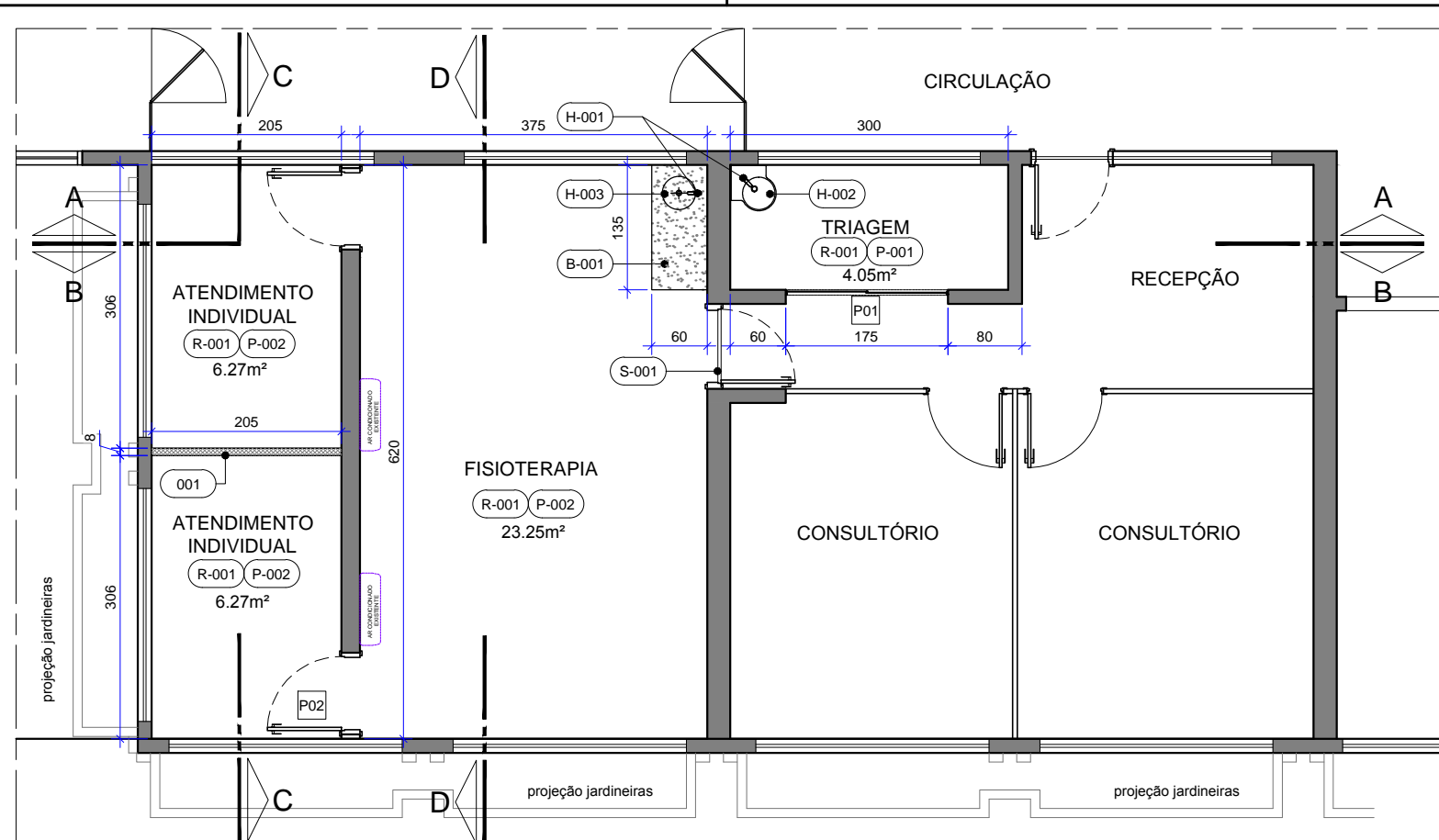
**03 LAYOUT PROPOSTO**  
P02 Esc.: 1/75



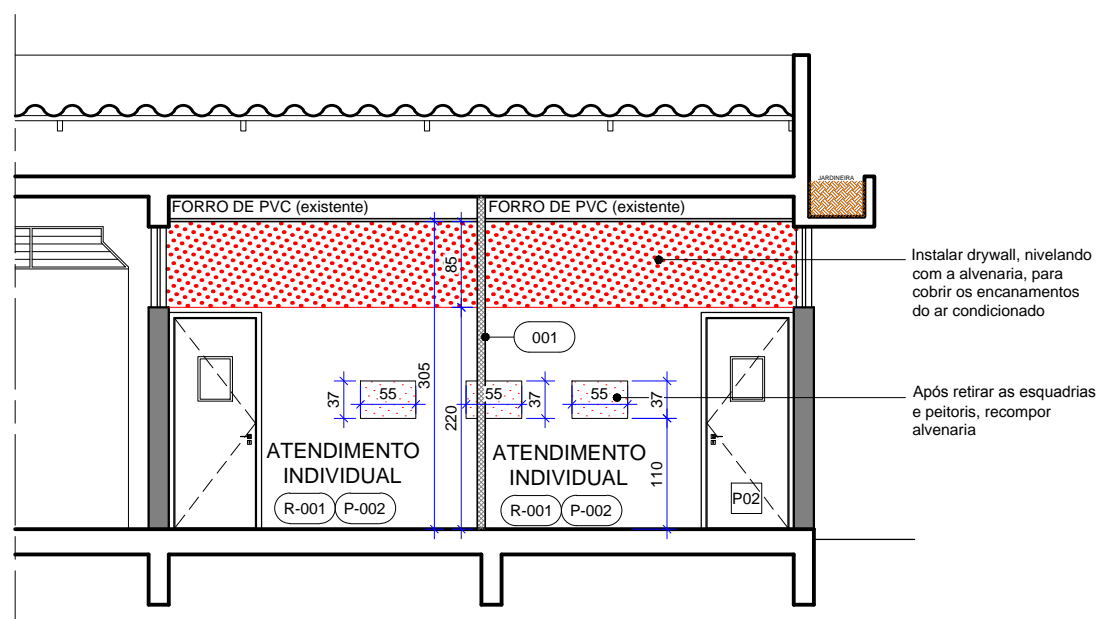
**04 PLANTA DE CONSTRUÇÃO**  
P02 Esc.: 1/75

	<b>SESC TAGUATINGA SUL</b>		Prancha:
	Projeto:	Sala de fisioterapia	
	Conteúdo:	Layout proposto Planta de construção	
Data:	Agosto 2020	Desenho:	Wívian Cruzeiro
		Escala:	Indicada
			<b>02/04</b>





**05 PLANTA TÉCNICA**  
P03 Esc.: 1/75



**06 CORTE CC**  
P03 Esc.: 1/75

**OBSERVAÇÕES**

- SERVIÇOS EM OBEDIÊNCIA ÀS ESPECIFICAÇÕES GERAIS E NORMAS DA ABNT;
- QUALQUER ALTERAÇÃO DO PROJETO DEVERÁ SER SUBMETIDA À A.S.O. E AO GESTOR DO CONTRATO DA OBRA DO SESC-DF, QUE DEVERÃO CARIMBAR E ASSINAR O APROVO A OBRA;
- OS PROJETOS COMPLEMENTARES SERÃO ELABORADOS PELA CONTRATADA E DEVERÃO OBEDECER AS NORMAS DA ABNT E CONTER ART/RRT, DEVENDO SER APRESENTADOS À A.S.O E AO GESTOR DO SESC-DF PARA APROVO;
- DEVERÁ SER REALIZADA VISTORIA AO LOCAL, PARA CONFIRMAR MEDIDAS DO PROJETO.

**MATERIAS E ACABAMENTOS**

**PEÇAS E COMPLEMENTOS**

000	CONSTRUTIVOS	B-000	BANCADAS
P-000	PISOS	So-000	SOLEIRAS
R-000	REVESTIMENTO . PAREDES	H-000	PEÇAS HIDRÁULICAS

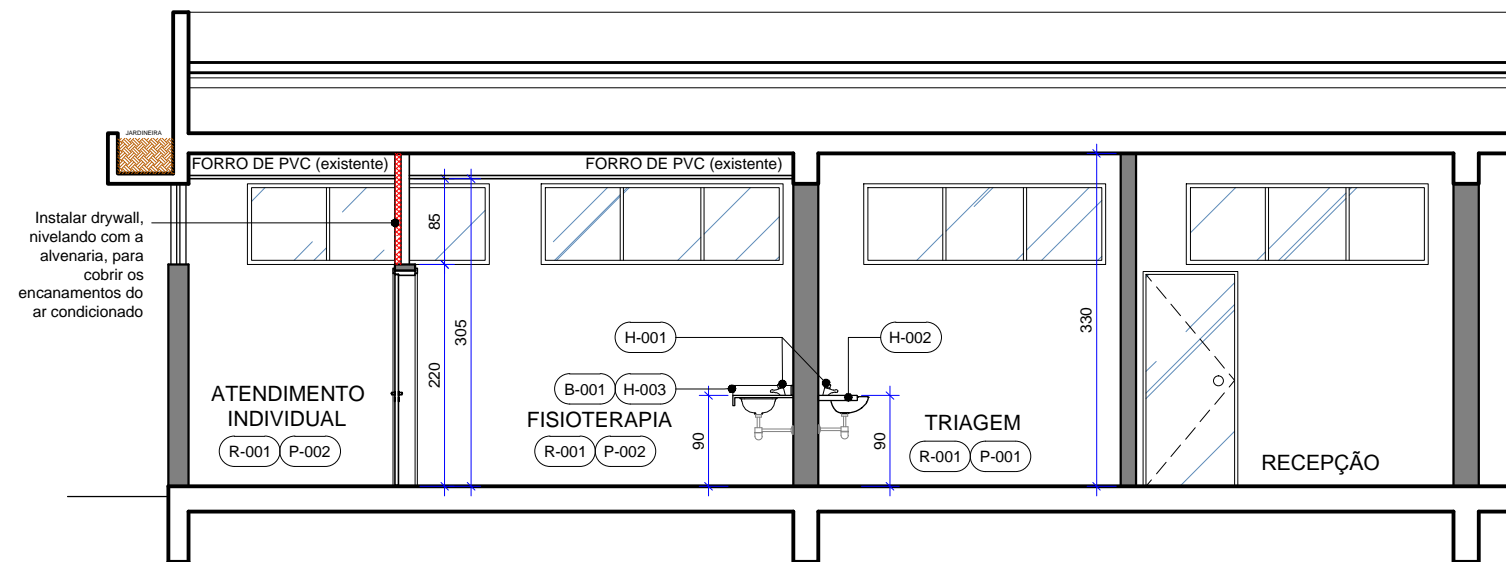
**ESPECIFICAÇÃO DE MATERIAIS**

COD	DESCRIÇÃO
001	PAREDE DE DRYWALL BRANCO (ST), EMENDAS COM TELA E APLICAÇÃO DE SELADOR E MASSA CORRIDA
R-001	RODAPÉ CERÂMICO TIPO PORCELANTO, DIM.: 60x10 cm, CORTE DO PISO
P-001	MANTER PISO EXISTENTE
P-002	REVESTIMENTO CERÂMICO TIPO PORCELANATO, DIM.: 60x60 cm, BORDA RETIFICADA, ACABAMENTO NATURAL, NA COR BEGE. APLICADO COM JUNTA DE ASSENTAMENTO 1.5 mm REF.: COM A AMOSTRA DO PISO EXISTENTE, BUSCAR NO MERCADO UM REVESTIMENTO SIMILAR AO EXISTENTE
So-001	SOLEIRA EM GRANITO CINZA ANDORINHA, DIM.: 80x15 cm, ESPESSURA DE 2 cm, SUPERFÍCIES EXPOSTAS POLIDAS E LUSTRADAS E ACABAMENTOS APARENTES RETOS
B-001	BANCADA EM GRANITO CINZA ANDORINHA, COM SAIA RETA DE 10 cm E ESPELHO DE 10 cm, DIM.: 135x 60 cm, ESPESSURA DE 2 cm, SUPERFÍCIES EXPOSTAS POLIDAS E LUSTRADAS E ACABAMENTOS APARENTES EM MEIA ESQUADRIA - 45°, COM FURAÇÃO PARA CUBA E TORNEIRA (fixação com mão francesa)
H-001	REUTILIZAR AS TORNEIRAS EXISTENTES NO ESCOVÓDROMO
H-002	LAVATÓRIO SUSPENSO DE CANTO COM MESA, DE CERÂMICA ESMALTADA IMPERMEÁVEL, NA COR BRANCA REF.: MODELO L.76.17_DECA
H-003	CUBA DE EMBUTIR REDONDA, DIM. Ø36 cm, DE CERÂMICA ESMALTADA IMPERMEÁVEL, NA COR BRANCA REF.: MODELO L.41.17_DECA

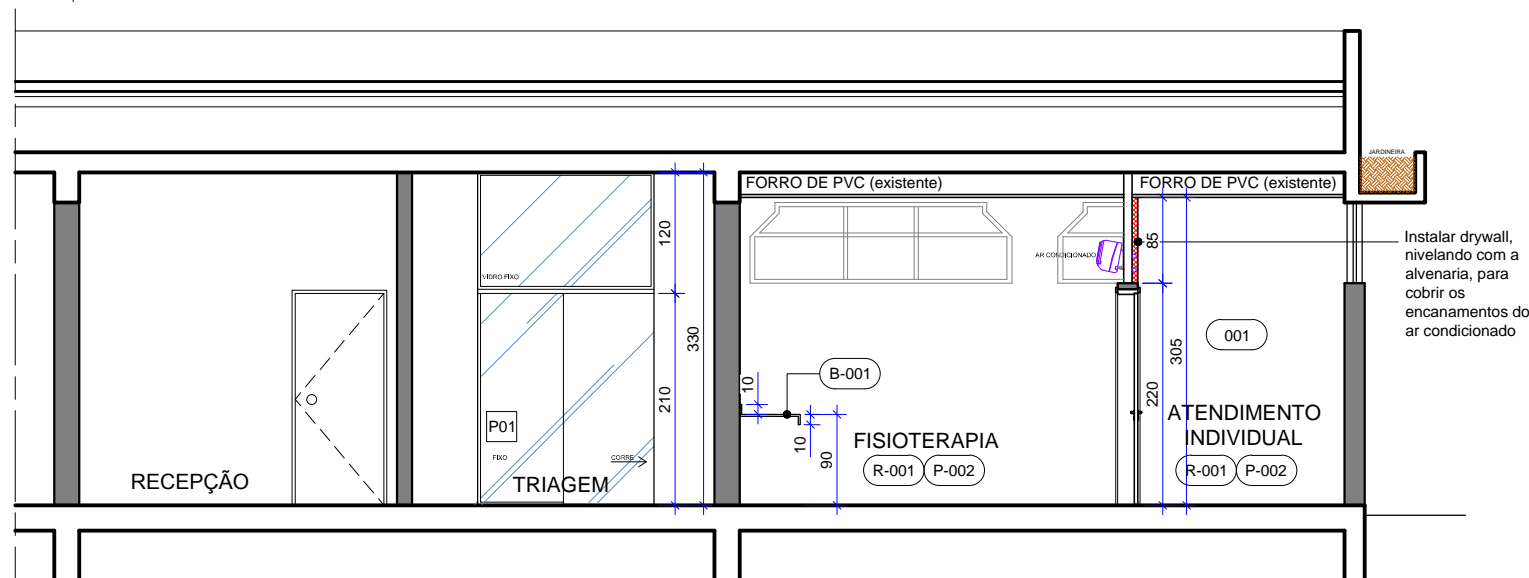
**QUADRO DE ABERTURAS**

MEDIDAS EM CENTÍMETROS				
ESQUADRIA	DIMENSÕES	PEITORIL	DESCRIÇÃO	QUANT.
PORTA	P01	175 x 330	Porta de correr em vidro temperado, tipo blindex, com película protetora fosca- 2 folhas (1 fixa e 1 móvel), DIM.:175x210 cm. Bandeira fixa, DIM.: 175x80 cm. Trilho, molduras e ferragens na cor branca.	01
	P02	80 x 210	Reinstalação de porta, com aproveitamento da folha, ferragens e alisares. Fornecimento e instalação de nova guarnição.	01

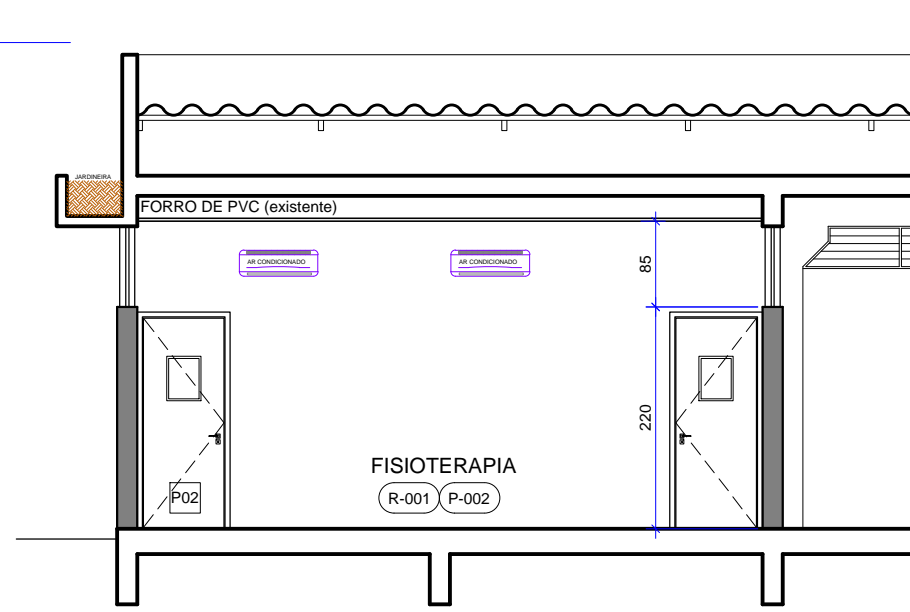
	<b>SESC TAGUATINGA SUL</b>		Prancha:
	Projeto:	Sala de fisioterapia	<b>03/04</b>
Conteúdo:	Planta técnica Corte CC		
Data:	Agosto 2020	Desenho:	Wívian Cruzeiro
		Escala:	Indicada



**07 CORTE AA**  
P04 Esc.: 1/75



**08 CORTE BB**  
P04 Esc.: 1/75



**09 CORTE DD**  
P04 Esc.: 1/75

**OBSERVAÇÕES**

- SERVIÇOS EM OBEDIÊNCIA ÀS ESPECIFICAÇÕES GERAIS E NORMAS DA ABNT;
- QUALQUER ALTERAÇÃO DO PROJETO DEVERÁ SER SUBMETIDA À A.S.O. E AO GESTOR DO CONTRATO DA OBRA DO SESC-DF, QUE DEVERÃO CARIMBAR E ASSINAR O APROVO A OBRA;
- OS PROJETOS COMPLEMENTARES SERÃO ELABORADOS PELA CONTRATADA E DEVERÃO OBEDECER AS NORMAS DA ABNT E CONTER ART/RRT, DEVENDO SER APRESENTADOS À A.S.O E AO GESTOR DO SESC-DF PARA APROVO;
- DEVERÁ SER REALIZADA VISTORIA AO LOCAL, PARA CONFIRMAR MEDIDAS DO PROJETO.

**MATERIAS E ACABAMENTOS**

- 000 CONSTRUTIVOS
- P-000 PISOS
- R-000 REVESTIMENTO . PAREDES

**PEÇAS E COMPLEMENTOS**

- B-000 BANCADAS
- So-000 SOLEIRAS
- H-000 PEÇAS HIDRÁULICAS

**ESPECIFICAÇÃO DE MATERIAIS**

COD	DESCRIÇÃO
001	PAREDE DE DRYWALL BRANCO (ST), EMENDAS COM TELA E APLICAÇÃO DE SELADOR E MASSA CORRIDA
R-001	RODAPÉ CERÂMICO TIPO PORCELANTO, DIM.: 60x10 cm, CORTE DO PISO
P-001	MANTER PISO EXISTENTE
P-002	REVESTIMENTO CERÂMICO TIPO PORCELANATO, DIM.: 60x60 cm, BORDA RETIFICADA, ACABAMENTO NATURAL, NA COR BEGE. APLICADO COM JUNTA DE ASSENTAMENTO 1.5 mm REF.: COM A AMOSTRA DO PISO EXISTENTE, BUSCAR NO MERCADO UM REVESTIMENTO SIMILAR AO EXISTENTE
So-001	SOLEIRA EM GRANITO CINZA ANDORINHA, DIM.: 80x15 cm, ESPESSURA DE 2 cm, SUPERFÍCIES EXPOSTAS POLIDAS E LUSTRADAS E ACABAMENTOS APARENTES RETOS
B-001	BANCADA EM GRANITO CINZA ANDORINHA, COM SAIA RETA DE 10 cm E ESPELHO DE 10 cm, DIM.: 135x 60 cm, ESPESSURA DE 2 cm, SUPERFÍCIES EXPOSTAS POLIDAS E LUSTRADAS E ACABAMENTOS APARENTES EM MEIA ESQUADRIA - 45°, COM FURAÇÃO PARA CUBA E TORNEIRA (fixação com mão francesa)
H-001	REUTILIZAR AS TORNEIRAS EXISTENTES NO ESCOVÓDROMO
H-002	LAVATÓRIO SUSPENSO DE CANTO COM MESA, DE CERÂMICA ESMALTADA IMPERMEÁVEL, NA COR BRANCA REF.: MODELO L.76.17_DECA
H-003	CUBA DE EMBUTIR REDONDA, DIM. Ø36 cm, DE CERÂMICA ESMALTADA IMPERMEÁVEL, NA COR BRANCA REF.: MODELO L.41.17_DECA

**QUADRO DE ABERTURAS**

MEDIDAS EM CENTÍMETROS				
ESQUADRIA	DIMENSÕES	PEITORIL	DESCRIÇÃO	QUANT.
PORTA	P01		Porta de correr em vidro temperado, tipo blindex, com película protetora fosca- 2 folhas (1 fixa e 1 móvel), DIM.:175x210 cm. Bandeira fixa, DIM.: 175x80 cm. Trilho, molduras e ferragens na cor branca.	01
	P02		Reinstalação de porta, com aproveitamento da folha, ferragens e alisares. Fornecimento e instalação de nova guarnição.	01

	<b>SESC TAGUATINGA SUL</b>		Prancha:
	Projeto:	Sala de fisioterapia	<b>04/04</b>
Conteúdo:	Cortes AA, BB e DD		
Data:	Agosto 2020	Desenho:	Wívia Cruz
		Escala:	Indicada

**BDI - BENEFÍCIOS E DESPESAS INDIRETAS**

SESC/ AR/ DF

COMPONENTES	INCIDÊNCIAS
<b>A - DESPESAS INDIRETAS</b>	
1. GARANTIA + SEGURO	0,62%
2. RISCO	1,04%
3. DESPESAS FINANCEIRAS	1,05%
4. ADMINISTRAÇÃO CENTRAL	3,53%
<b>B - TRIBUTOS</b>	
1. COFINS - Contribuição para o Financiamento da Seguridade Social	3,00%
2. PIS - Programas de Integração Social	0,65%
3. ISS - Imposto Sobre Serviços de Qualquer Natureza	1,00%
4. CPRB - Contribuição Previdenciária sobre a Receita Bruta	4,50%
<b>SUBTOTAL DE TRIBUTOS</b>	<b>9,15%</b>
<b>C - BONIFICAÇÃO</b>	
1. LUCRO	6,91%
Fórmula de cálculo do BDI do AC 2622/2013 do TCU	
$\text{BDI} = \frac{((1+AC+S+R+G) (1+DF) (1+L))}{(1-T)} - 1$	
<i>AC = taxa e rateio da administração central</i>	
<i>DF = taxa das despesas financeiras</i>	
<i>R = taxa de risco, seguro e garantia do empreendimento</i>	
<i>T = taxa de tributos</i>	
<i>L = taxa de lucro</i>	
<b>BDI =</b>	<b>25,085%</b>
<b>REFERÊNCIAS:</b>	
1) Fórmula de cálculo do BDI: relatório do Acórdão nº 2622/2013-TCU	
2) ISS – Imposto Sobre Serviços – Dec. 25.508/2005 GDF (Redução permitida para 50% de material e 50% referente ao serviço)	